



En brokiigt blandad bikett

Till Lennart Lundborg 90 år

En brokigt blandad bukett

Utskrift ges ut av Stiftelsen Hallands Läns museer, Kulturmiljö Halland
Detta är nr 18 i en löpande serie

Postadress: Kulturmiljö Halland, Tollsgatan 7, 302 32 Halmstad
Telefon: 035-19 26 00
E-post: kansli@kulturmiljohalland.se
Hemsida: www.kulturmiljohalland.se

Form och Layout: Anders Andersson
©2021 Kulturmiljö Halland och författarna
Tryck: Bulls Graphics, Halmstad 2021

ISBN 91-85720-67-4

UTSKRIFT 18

En brokigt blandad bukett

Till Lennart Lundborg 90 år

Red. Per Wranning



KULTURMILJÖ
HALLAND

EN DEL AV HALLANDS KULTURHISTORISKA MUSEUM

Tabula Gratulatoria

ANNELI ADAMSSON, VARBERG | BJÖRN AHNLUND, SLÖINGE | ANDERS ANDERSSON,
KÄLLSJÖ | CHRISTINA ANDERSSON-WIKING, VARBERG | OLOV ANDREASSON, STENINGE
ÅSA AXBERG, TRÄSLÖVSLÄGE | HANS BERGFEST, FALKENBERG
EVA BERTSSON MELIN, VARBERG | LENA BJUGGNER, LAHOLM | MONICA BÜLOW BJÖRK,
TYLÖSAND | MARIA BONDE, GLOMMEN | DANIEL BORGMAN, HALMSTAD
LENNART CARLIE, HÄSSLEHOLM | JONAS CARLSSON, HALMSTAD | PÅR CONNELID,
VARBERG | JOHAN DAHNBERG, FALKENBERG | LISBETH ELIASSON, FLENINGE
PETRA ERIKSSON, FALKENBERG | MARIANNE FOGHAMMAR, LIDINGÖ | MATS FOLKESSON,
HEBERG | TINA FORS, UPPSALA | JOAKIM GOLDHAHN, ADELAIDE | ANN-SOFIE GRÄSLUND,
UPPSALA | BO GRÄSLUND, UPPSALA | CHRISTER GUSTAFSSON, HÖGANÄS
STEFAN GUSTAFSSON, HALMSTAD | PATRIK HALLBERG, GULLBRANDSTORP
CURRY HEIMANN, GÖTEBORG | HANS HELANDER, HALMSTAD | KERSTIN HULTIN,
HALMSTAD | ANDERS HÅKANSSON, GLOMMEN | LEIF HÄGGSTRÖM, FOTSKÄL
MAGNUS JENSNER, LIMHAMN | ANDREAS JOHANSSON, OKOME | OLA KADEFORS,
HALMSTAD | STEFAN KEJLBERG, HALMSTAD | BRITT-MARIE LENNARTSSON, VARBERG
EVELINA LINDBLOM, HALMSTAD | INGA LINDÉN, GETINGE | LARS LUNDQVIST, VISBY
SVEN LUNDSTRÖM, TRELLEBORG | MARIANNE LÖNN, JÖRLANDA
BETTY-ANN MUNKENBERG, LINDOME | MATS NILSSON, STENINGE | JENNY NORD,
HÖGANÄS | LENNART NORDQVIST, LAXVIK | LINN NORDVALL, GÖTEBORG | CARL PERSSON,
HALMSTAD | BJÖRN PETERSEN, HALMSTAD | JOHANNA PETERSSON, HALMSTAD
WIVI-ANN REIT, GÖTEBORG | CAMILLA ROSBERG, FALKENBERG | CHRISTINA ROSÉN,
MORJHULT | ERIK ROSENGREN, LAHOLM | LOTTI SANDBERG, HALMSTAD
CHARLOTTE SKEPPSTEDT, ÄNGELHOLM | LENA SOMMESTAD, UPPSALA | JÖRGEN STREIFFERT,
KUNGSBACKA | BO STRÖMBERG, HALMSTAD | JAN SVENSSON, FALKENBERG | FIA TEGNHED,
STENINGE | STINA TEGNHED, STENINGE | CLAS TOLLIN, STOCKHOLM
CHRISTINA TORELD, FJÄLLBACKA | GUSTAF TROTZIG, STOCKHOLM | BENGT WESTERGAARD,
MÖLNDAL | PABLO WIKING-FARIA, VARBERG | PER WRANNING, FALKENBERG
ANNA VUJIN, HALMSTAD | GISELA ÄNGEBY, FJÄRÅS

Innehåll

Tabula Gratulatoria 4

PER WRANNING:

Förord 7

LARS LUNDQVIST:

Lennart Harald Valdemar Lundborg från Linköping 9

PÅR CONNELID:

Längs Tjolöholms stigar 13

LEIF HÄGGSTRÖM:

Säljägare i Gröninge 34

BO GRÄSLUND:

Gullnar töflur i Völuspá och folkvandringstidens guldbrakteater 45

CLAS TOLLIN:

Lantmätaren Johan Söderling och den geometriska jordeboken M2 50

ERIK ROSENGREN OCH LENA BJUGGNER:

Det gyllene spännet från Munkagård i Ysby socken – insulärt, profant och skandinaviskt 66

MATS FOLKESSON:

Bemannade fyrplatser i Hallands län 70

GISELA ÄNGEBY:

I synliga skepp begravdes bronsålderns rituella specialister 90

BO STRÖMBERG:

Arkeologi – ”en framåtsyftande forskningsprocess för kunskapsuppbyggnad” 105

MONICA BJÖRCK BÜLOW:

Bildminnen 116

SVEN LUNDSTRÖM:

Från Hanhals till Hasslöv på bildningsresa 118

JOAKIM GOLDHAHN:

Bohuslänska vingslag – en essä om Carl Georg Brunius, hållristaren
från Tanum 122

CHRISTER GUSTAFSSON:

Hallandsmodellen 138

PER WRANNING:

Kung Ise och T. J. Arne – ett snart hundraårigt frågetecken rätas ut 152

CARL PERSSON:

Gettersö i Bolmen – en gropkeramisk boplats i Lagans vattensystem 166

ÅSA AXBERG:

Oscar Ohlson – en Hallandsmålare 179

JOHAN DAHNBERG:

Lenart Lundborg – den vandrande folkbildaren 182

STINA TEGNHED OCH ÅDEL VESTBÖ-FRANZÉN:

I gravhögarnas landskap 184

Författarpresentation 218

STINA TEGNHED OCH ÅDEL VESTBÖ-FRANZÉN

I gravhögarnas landskap

– en arkeologisk och kulturgeografisk analys
av det förhistoriska och historiska landskapet
kring fornlämningarna Veinge 346, 347 och Tjärby 69

Landskapet som denna artikel ägnas åt vet vi ligger dig, Lennart extra varmt om hjärtat. Här ligger den kära sommarstugan. Gravhögar som dominerar landskapsbilden har du ägnat en imponerande tid att forska och skriva om. På din cykel har du här avverkat mil efter mil, ibland med katten Julle på pakethållaren. Frågan är om det finns ett bättre sätt att uppleva landskapet än på cykel. Med vinden ständigt närvarande, men även med friheten som vidderna ger åt ens sinne. Tillfälle ges att verkligen reflektera över landskapet med de fantastiska gravhögarna. Kanske nynnandes på en jazzmelodi.



Inledning

Hösten 2016 undersökte Kulturmiljö Halland tre fornlämningar i Tjärby och Veinge socknar i södra Halland inför en planerad VA-ledning mellan Veinge och Laholm. Landskapet som VA-ledningen ringlar sig genom utmärks av gravhögar och trots att en stor mängd av dessa högar har blivit bortodlade genom århundradenas lopp är närvaron av de många bronsåldershögar påtaglig i det svagt böljande, öppna jordbrukslandskapet. Gravhögarna inspirerade till projektets namn *Livet i gravhögarnas landskap* (Tegnhed 2019).

Denna artikel syftar till att placera de tre undersökta boplatserna i en landskapsarkeologisk och kulturgeografisk kontext. Ytterligare en av intentionerna med artikeln är att söka belysa hur den rumsliga intensiteten ter sig i Veinge och Tjärby socknar under förhistorien och hur landskapsrummet har tagits i anspråk under olika tidsskeden.

Linjeprojektens betydelse för kunskapen om det förhistoriska landskapet

Kunskapen om hur landskapet har nyttjats genom tiderna har sakta växt fram under de senaste decenniernas arkeologiska undersökningar i södra Halland. Inte minst linjeprojekten såsom gasledningen Västgas, Västkustbanan, E6an och vägomläggningen av Riksväg 15 (dåvarande Väg 117) har varit bidragande i kunskapsuppbyggnaden om södra Hallands arkeologiska landskap. Dessa linjeprojekt berör långa sträckor genom skiftande landskapsutsnitt med olika typer av fornlämningar från olika tidsskeden, belägna i varierande topografiska lägen (Strömberg 2017:24ff).

Undersökningarna av fornlämningarna Veinge 346, 347 och Tjärby 69 berodde på en ny VA-ledning. Några år tidigare hade en ny VA-ledning grävts ned mellan Veinge och Kistinge strax utanför Halmstad, vilket resulterat i fyra nya fornlämningar, av vilka två förhistoriska boplatser (Tjärby 75 och Eldsberga 151) samt delar av slagfält efter Slaget vid Genevad (Eldsberga 162) kom att undersökas (Tegnhed 2013, 2015 a, 2015b, 2015c).

Ett resultat som linjeprojekten har givit och som kanske inte har förts fram i någon större grad är att de även ger en inblick i vilka delar av landskapet som *inte* har valts ut för etablering under förhistorien. För även sträckor där fornlämningar kunde förväntas visade sig vara tomma och bidrog därmed med en viktig kunskap om val av plats för bosättning eller gravar. Jordmånens beskaffenhet för längre sträckor kom att undersökas och vikten av jordmån för tillkomsten och val av plats för etablering under förhistorien kom att till viss del verifieras. Men med linjeprojekten fick vi även en inblick i att vissa platser med mycket goda förutsättningar för etablering, med väl-dränerad undergrund, höjdlägen och närhet till tidigare kända fornlämningar helt saknade spår efter förhistoriska aktiviteter. Dessa tomma platser kan ge en indikation att det finns förhållanden och faktorer som styr, som vi inte har kunskap om idag, men som skulle vara intressanta att söka svar på. Till skillnad från planerade och kontrollerade platser i exempelvis städer, talas det ofta om stadens mellanrum som oplanerade, okontrollerade och övergivna platser. Är det likaså i landskapet? Kanske då inte främst på de platser som övergivits utan i stället de platser som aldrig har tagits i bruk. Eller har de brukats för något annat, som inte avsatt spår? Ett bitvis mer glesare befolkat fornlämningslandskap har bekräftats i och med de tomma ytorna som lokaliserats. Linjeprojekten ger ingångar till en diskussion om den rumsliga intensiteten. I samhällens anspråkstagande av olika landskapsrum under såväl kortare tidsskeden som långa epoker.

Frågan med de ”tomma” ytorna kommer att belysas i genomgången av det historiska kartmaterialet. Kan vi få ledtrådar till de tomma ytorna i studien av de historiska kartbladen över socknarna Veinge och Tjärby?



Figur 1. Veinge 346, Veinge 347 och Tjärby 69 placering på fastighetskarta. Skala 1:25 000. Lilla kartan till höger: Veinge och Tjärby socknars placering i Halland.

De arkeologiska undersökningarna av fornlämningarna Veinge 346, 347 och Tjärby 69

Arbetsområdet för VA-ledningen var 10 meter och det var inom den bredden som delar av den fem kilometer långa ledningssträckan utreddes under december månad 2013 och vid det tillfället påträffades åtta sedan tidigare okända fornlämningar (Wranning 2013, Tegnhed 2014). Dessa utgjordes av fem förhistoriska boplatslämningar, rest av en bortodlad gravhög, en plats med boplatslämningar och brandgravar samt ett brandlager. Under hösten 2014 förundersöktes dessa nyfunna fornlämningar och i fem av fornlämningarna kunde fullgod undersökning och dokumentation genomföras så att inga ytterligare antikvariska åtgärder bedömdes vara nödvändiga (Tegnhed 2015d).

Men vid tre lokaler var fornlämningarna såpass omfattande att arkeologiska slutundersökningar bedömdes motiverade. Dessa tre fornlämningar, Veinge 346 och 347 och Tjärby 69, undersöktes under sex veckor i augusti till oktober månad 2016 av Kulturmiljö Halland.

Två av fornlämningarna låg placerade i Veinge samhälle. Fornlämning Veinge 346 var belägen vid en slänt längs med Veingevägen i norra utkanten av samhället medan fornlämning Veinge 347 löper över Veingeåsen där den monumentala Vessingehögen ligger på högsta punkten.

Den tredje fornlämningen, Tjärby 69, var belägen strax söder om Tjärby kyrka. Delar av fornlämningen undersöktes sommaren 2007 av Kulturmiljö Halland i samband med Riksväg 15's nya sträckning, då fast bosättning konstaterades från tidig bronsålder (ungefär 1800 före år 0) fram till vår tideräknings början. Metalldetektorfynd i matjorden påvisade dock fortsatt mänsklig närvaro under hela järnåldern och vidare in i historisk tid.

Veinge 346 med arkeologiska lämningar efter en boplatz från vendeltid, vikingatid och äldsta medeltid, tangerar området för Vessinge medeltida bytomt. Berört undersökningsområde uppgick till 1255 m². Direkt söder om undersökningsområdet låg en gång den numera bortodlade gravhögen Veinge 86.

Åtta stycken hus identifierades vid undersökningen. Det äldsta huset på platsen dateras till vendeltid (660–770 AD kalibrerat med 2 sigma) och det yngsta, ett tvåskeppigt långhus, dateras till övergången senvikingatid–tidigmedeltid (990–1060, 1070–1160 AD kal. 2 sigma). Husen som undersökts utgjordes av tre treskeppiga långhus, ett tvåskeppigt långhus och fyra grophus. Då undersökningsområdet inte kunde utvidgas västerut på grund av Veingevägen som löper där har endast delar av husen banats fram och undersökts. De treskeppiga långhusen från vendel- och vikingatid samt grophusen följer de halländska byggnadstraditioner som konstaterats vid andra sydhalländska lokaler. Av de båda vikingatida husen är sannolikt hus 2 äldre än hus 1. Hus 2, med stora dimensioner på stolphålen för takbärarna, är ovanligt för Halland. Huset har sin enda motsvarighet i långhusen från storgårdslokaler Slöinge 114. Nedgrävningarna för de



Figur 2. Samtliga åtta hus inom Veinge 346. Skala 1:400.

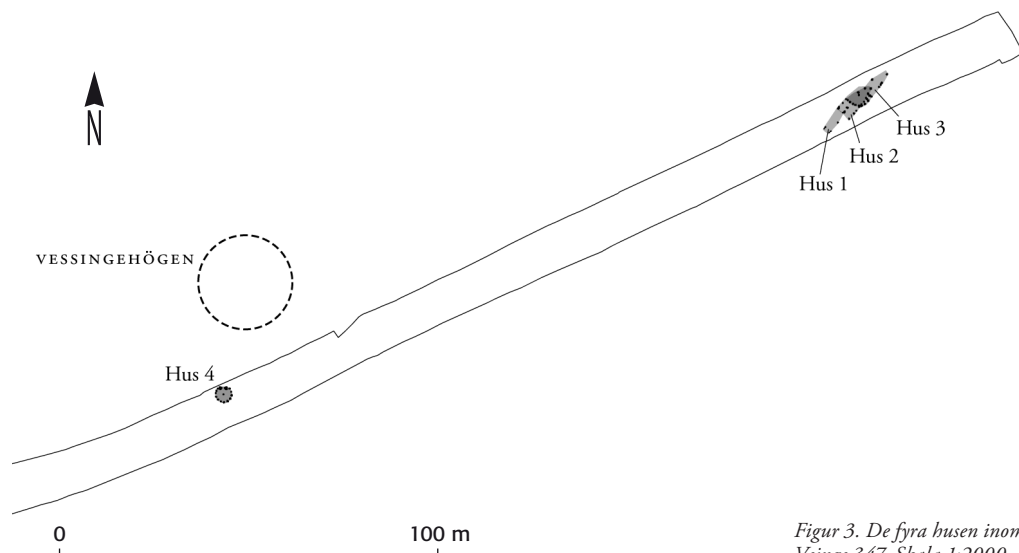
tabbärande stolparna till de vikingatida husen var mycket stora, med en diameter på 90 centimeter och ett djup på 90 centimeter. I en av de tabbärande stolparna i hus 2 hade en vävtyngd deponerats i botten av stolphålet. Kanske hade den lagts ned som offergåva i syfte att bringa lycka och välgång till huset och dess boende? Hus 1 har exempelvis sina paralleller i lokalen Laholm 197 samt Enslöv 344. Även det tvåskeppiga konvexa huset från tidig medeltid har sina paralleller i Halland från lokalerna Falkenberg 39, Skrea 193 och Tvååker 88. Vad gäller husens funktioner finns en osäkerhet kring utnyttjandet då husen inte avgränsats i sin helhet. Hus 2 visar inte på stolpsättningar som indikerar ett större hall/bostadsutrymme, men innehåller tydliga spår efter hushållsavfall och eventuell ölbrygging. Grophus 3, 4 och 5 innehåller hushållsavfall samt spår efter hantverksaktiviteter såsom vävning. Det tidigmedeltida hus 6 är troligen ett bostadshus men kan ha varit kombinerat med en ekonomidel. Bebyggelseutvecklingen visar på en kontinuitet från vendeltid fram i tidig medeltid, vilket för halländsk del oftast förknippas med gårdar av storgårdskaraktär. Det finns spår efter äldre tiders aktivitet på ytan. Lejonparten av keramikmaterialet härrör från yngre bronsålder/äldre järnålder och har antagligen avsatts inom det aktiva bronsålders- och järnålderslandskap där Veinge 346 är belägen. Bland fyndmaterialet finns bryne, vävtyngd, östersjökeramik, del av täljstensgryta samt delar av ugnsväggar.

Veinge 347 är belägen kring och i direkt anslutning till den monumentala Vessingehögen (Veinge 64) med en vidunderlig utsikt över ett böljande fullåkerslandskap bort mot Eldsbergaåsens bronsåldershögar i norr och nordväst. Det som utmärker platsen är främst de spår efter hantverksrelaterade lämningar som påträffades vid undersökningen. Bland dem återfinns en anläggning med rester av gjutformar, keramik samt rester av ugnsvägg och infodring som fick arbetsnamnet ”verkstadsgropen”. Träkol som insamlades i botten av verkstadsgropen vedartsbestämdes till al och daterades till bronsålder p. IV–V, (980–820 BC kal. 2 sigma). Spår efter järnhantering konstaterades i formen av en blästerugn som daterades till förromersk järnålder (360–160 BC kal. 2 sigma). Del av en degel hittades i en härd strax invid Vessingehögen. Degeln påträffades alldeles invid undersökningens mest säregna lämning, vilken utgjordes av en cirkelrund byggnad, 4,5 meter i diameter. Resterna efter byggnaden utgjordes av 18 väggstolpar, runt en centralt placerad mittstolpe. Ingången vette mot norr och den var uppförd endast 15 meter sydsydväst om Vessingehögen. Den runda byggnadens funktion är oklar men kanske användes den i samband med ceremonier invid högen? Fynden i byggnaden utgjordes av keramik, bränd lera som utgjorde delar av infodring och ugnsvägg samt ett litet föremål av kopparlegering och vitmetall. Det gick ej att uttyda vad det är för sorts föremål utan det består av en tvådelad klump som väger 2,4 gram. Den runda byggnaden dateras till yngre förromersk/äldre romersk järnålder av sädeskorn insamlat i en väggstolpe vilket daterats till 160–130 BC, 120 BC–30 AD (kal. 2 sigma) och björkträ som insamlats i mittstolpen daterades till 70–230 AD (kal. 2 sigma).

Resterna efter tre treskeppiga långhus påträffades i den östra delen av undersökningsområdet. Byggnaderna var något svårdaterade. Hus 1 daterades typologiskt till romersk järnålder, men ^{14}C -analys indikerar en datering till yngsta vendeltid och/eller vikingatid (760–900, 920–950 AD kal. 2 sigma). Hus 3 tolkades i fält möjligen kunna dateras till bronsålder, baserat på stolphålens storlek och placering samt husets stora dimensioner, medan ^{14}C -analys av skalkorn funna i en av husets stolphål resulterade i en högmedeltida datering (1180–1270 AD kal. 2 sigma). Det var endast i fallet hus 2 som typologiska kännetecken och ^{14}C -datering (100 BC–60 AD kal. 2 sigma) korresponderade väl och daterade byggnaden till övergången förromersk–romersk järnålder.

Ett dominerande inslag inom den 4000 m² stora undersökningsytan var den hålväg som breddade ut sig inom ett 17 meter brett och 85 meter långt parti i den östra delen av undersökningsytan. Vägen sammanfaller med den vägsträckning som leder från Veinge kyrkby upp och förbi Vessingehögen och sedan leder vidare mot Daggarp och Tjärby som syns på historiska kartöverlägg. Hålvägen uppvisade spår efter flera vägar och var av ett betydande djup. Vid dokumenterad del kan man ana att spår efter hjulspår syns i botten. Att hålvägen är av betydande ålder är högst troligt avseende dess förhållande till högen och även att det syns en svacka i landskapet i riktning mot Veinge kyrka som säkert speglar människors flitiga och långvariga användning av färdvägen.

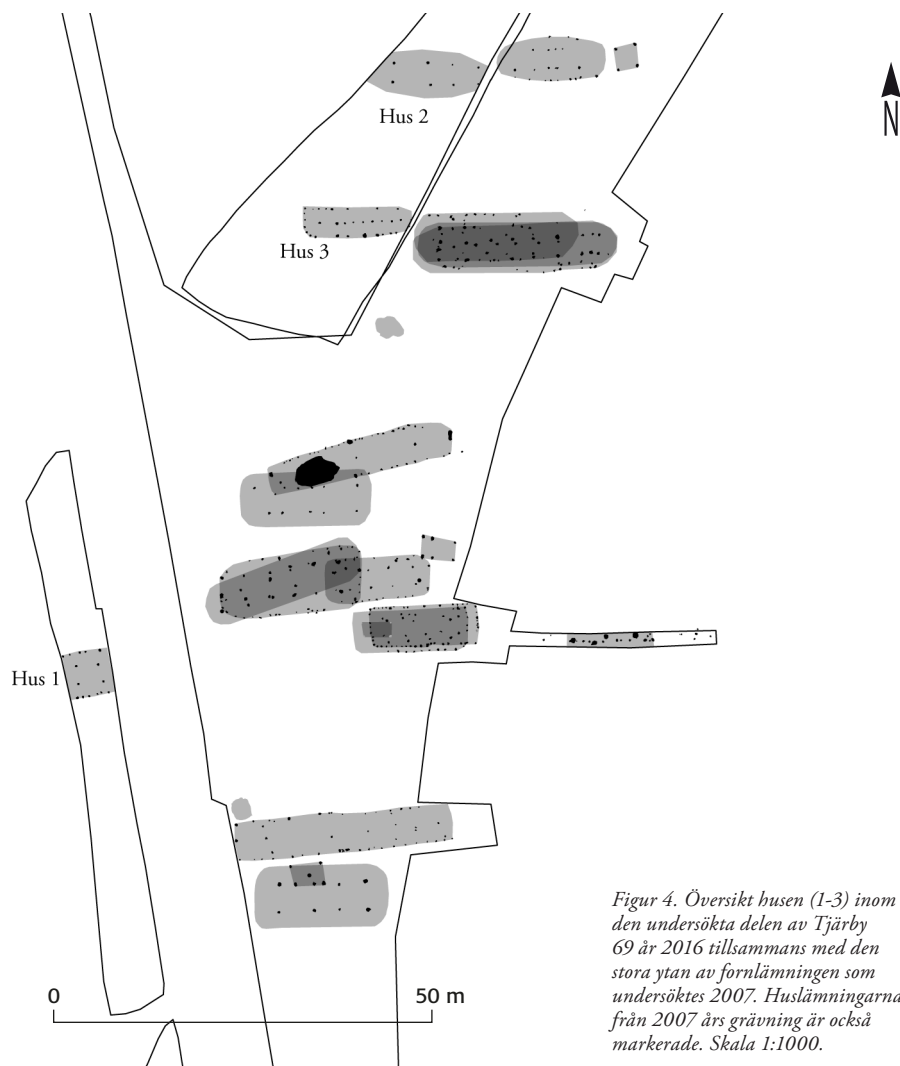
Karakteristiskt för platsen var även de många härdarna från förromersk järnålder invid gravhögen. Fyndmaterialet utgjordes av keramik, bränd lera, flinta och metallföremål. Bland fynden utmärkte sig delen av en vikingatida nyckel som metalldetekterades fram ur den överliggande matjorden.



Figur 3. De fyra husen inom Veinge 347. Skala 1:2000.

Inom **Tjärby 69** framkom boplatslämningar från främst äldre järnålder som utgör ett bra komplement till den del av fornlämningen med gårdslämningar från brons- och äldre järnålder som undersöktes sommaren 2007 (Wranning 2011, 2015, 2019). VA-ledningens passage ligger väster om och i direkt anslutning till den delen av fornlämningen som undersöktes då. Det berörda undersökningsområdet uppgår till cirka 1823 m² och var uppdelat på två områden, det nordöstra inom en plats som idag nyttjas som hästhage och den södra delen var belägen i åkermark väster om Tjärbyvägen.

Inom undersökningsytan påträffades tre hus. Två treskeppiga långhus från mellersta och yngsta förromersk järnålder (daterades typologiskt) samt en byggnad av det mer



Figur 4. Översikt husen (1-3) inom den undersökta delen av Tjärby 69 år 2016 tillsammans med den stora ytan av fornlämningen som undersöktes 2007. Huslämningarna från 2007 års grävning är också markerade. Skala 1:1000.

ovanligare slaget (Nilsson 2020), ett tvåskeppigt långhus med datering till förromersk järnålder (350–320, 210–50 BC kal. 2 sigma). Fyndmaterialet utgjordes av keramik, flinta, bränd lera, metallföremål, brända ben samt en halv grön glaspärkla. Keramikskärvorna härrör alla förutom en från keramikkräsl från yngre bronsålder och förromersk järnålder. Den skärvan som särskilde sig har tolkats som en bottenbit av Östersjökeramik. Merparten av den brända leran insamlades i en ugnslämning, vilken undersöktes i sin helhet och daterades till förromersk järnålder. Det var en lågtemperaturugn som troligen använts vid matlagning. Bland fynden utmärker sig en fingerring i silver med förgyllning och djurhuvudformade ändar, vilken troligen härrör från högmedeltid. Den metalldetekterades fram ur den ovanliggande matjorden i hästhagen.

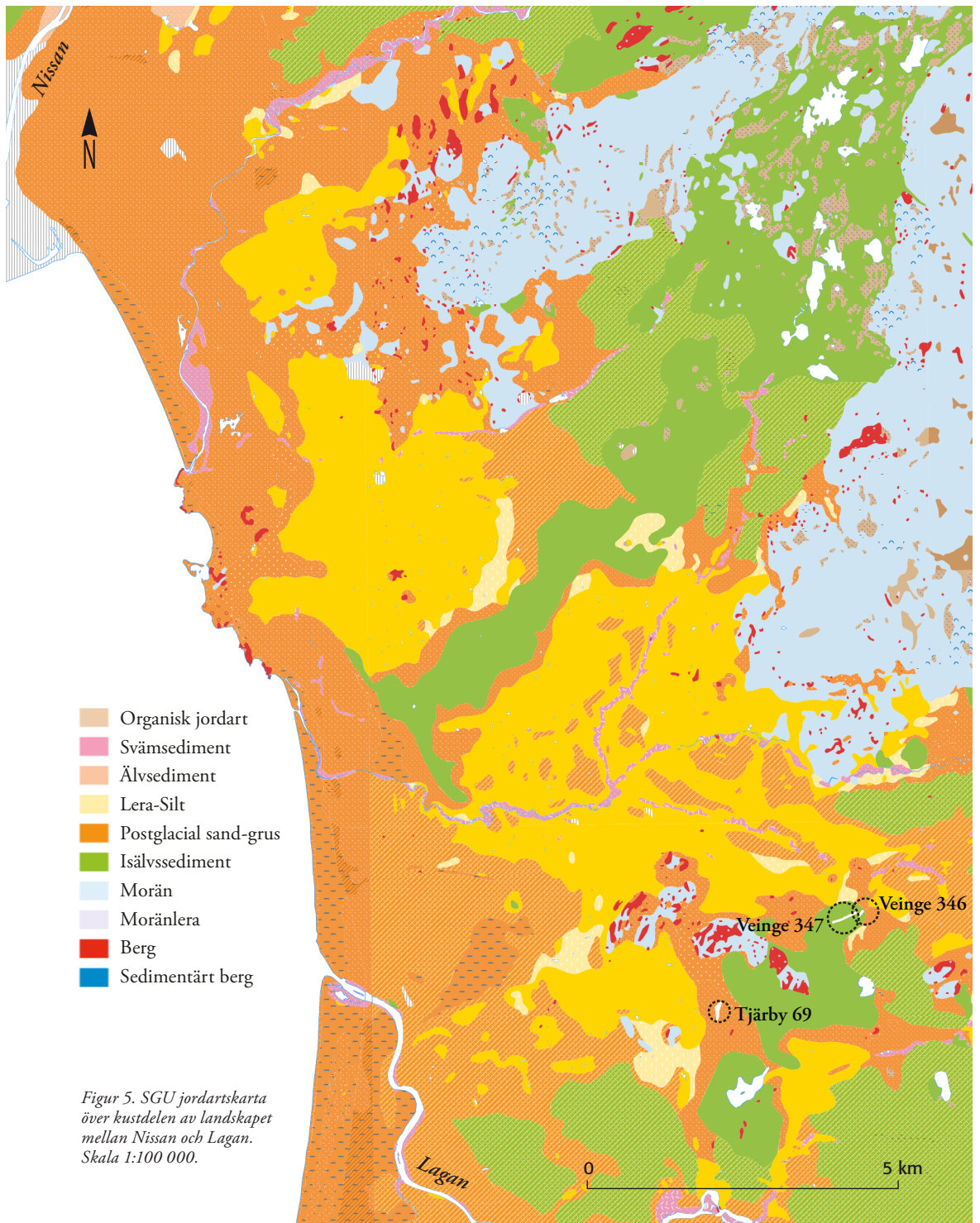
Strax norr om Tjärby 69 ligger det förromerska flatmarksgravfältet Tjärby 68 där 67 gravar med totalt 73 individer undersöktes 2007 och 2008 (Arcini, Brorsson & Wranning 2019, Brorsson 2019, Wranning 2010, 2015 och 2019). Dateringen av bebyggelsen inom den nu undersökta delen av Tjärby 69 korresponderar väl med gravfältets samlade datering. Lejonparten av den år 2007 undersökta bebyggelsen daterades till förromersk järnålder och då *även de* byggnader som nu har undersökts har bestämts till denna tid kan det indikera att det har funnits flera brukargrupper/familjeenheter samtidigt inom Tjärby RAÄ 69.

Landskapets geologiska förutsättningar

För ungefär 15 000 år sedan stack höjdpartiet där Veinge stationssamhälle är beläget och Örelidåsen vid Tjärby upp ur havet som en cirka 2X2 km stor ö (baserat på SGUs Sveriges geologiska undersökning strandnivåkarta). Kanten av inlandsisen beräknades befinna sig endast 13 kilometer österut. Strandlinjen var 47 meter över dagens nivå. Det är först efter en tidsperiod på ungefär tusen år (14 000 år sedan) som Tjärby 69 och Veinge 347 ligger torrlagda. Båda platserna befinner sig då strax invid strandlinjen på den halvö som skjuter ut i havet. Den något lägre liggande Veinge 346 befinner sig fortfarande under vatten. Helt torrlagd är den mesta av marken i Veinge och Tjärby socknar inte förrän ytterligare tusen år senare. Norr om samhället Genevad syns då en havsvik vars inre sträckning ungefär följer Vessingeåns utbredning i dag.

Jordarterna i området domineras av postglacial sand-grus och fin sand i kustremsan mellan Nissan och Lagan. Några kilometer in i landet breder partier med lera och silt ut sig, omgivna av områden med sand-grus. I östvästliga stråk finns inslag av isälvs-sediment. Östra delen av landskapet domineras av morän och berg. I partiet norr om Lagan dominerar isälvs-sediment som breder ut sig vidare österut längs Lagans flodgång inkilad mellan morän och berg.

Stora delar av Veinge samhälle ligger placerade inom isälvs-sediment som i väster gränsar till ett område med postglacial sand, i norr glacial lera och silt. Österut tar ett område med postglacial sand och silt vid. Söder om samhället fortsätter partiet av



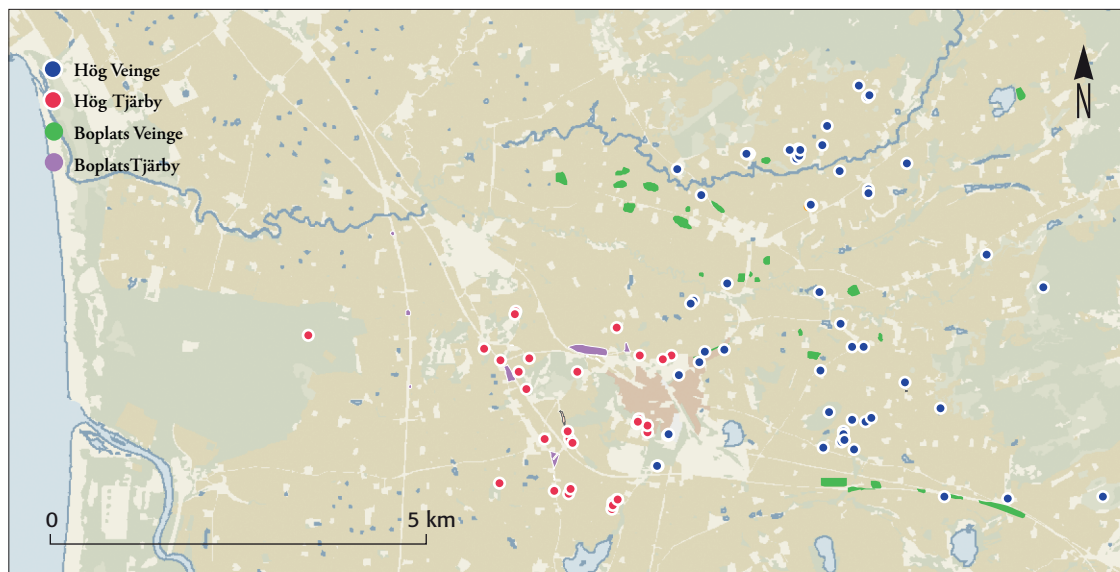
isälvsediment att breda ut sig för att i sydväst övergå i högre liggande områden i landskapet med sandig morän och urberg där bland annat gravhögarna Trehögarna (Tjärby 21:1–3) och Drottninghall (Tjärby 31:1) är belägna.

Veinge 346 är belägen på gränsen mellan isälvsediment och postglacial sand. Veinge 347 ligger längs Veingeåsen inom partiet med isälvsediment. Tjärby 69 återfinns inom ett geologiskt parti av postglacial sand som inramas av lera i väst och utsvallat morängrus i norr, som även går ned i ett stråk mellan undersökningsområdet och den långsträckt isälvsbildningen Örelid, vilken också består av utsvallat grus (Geologiska kartbladet. Ser Aa Nr 197 och SGU kartvisare-jordarter).

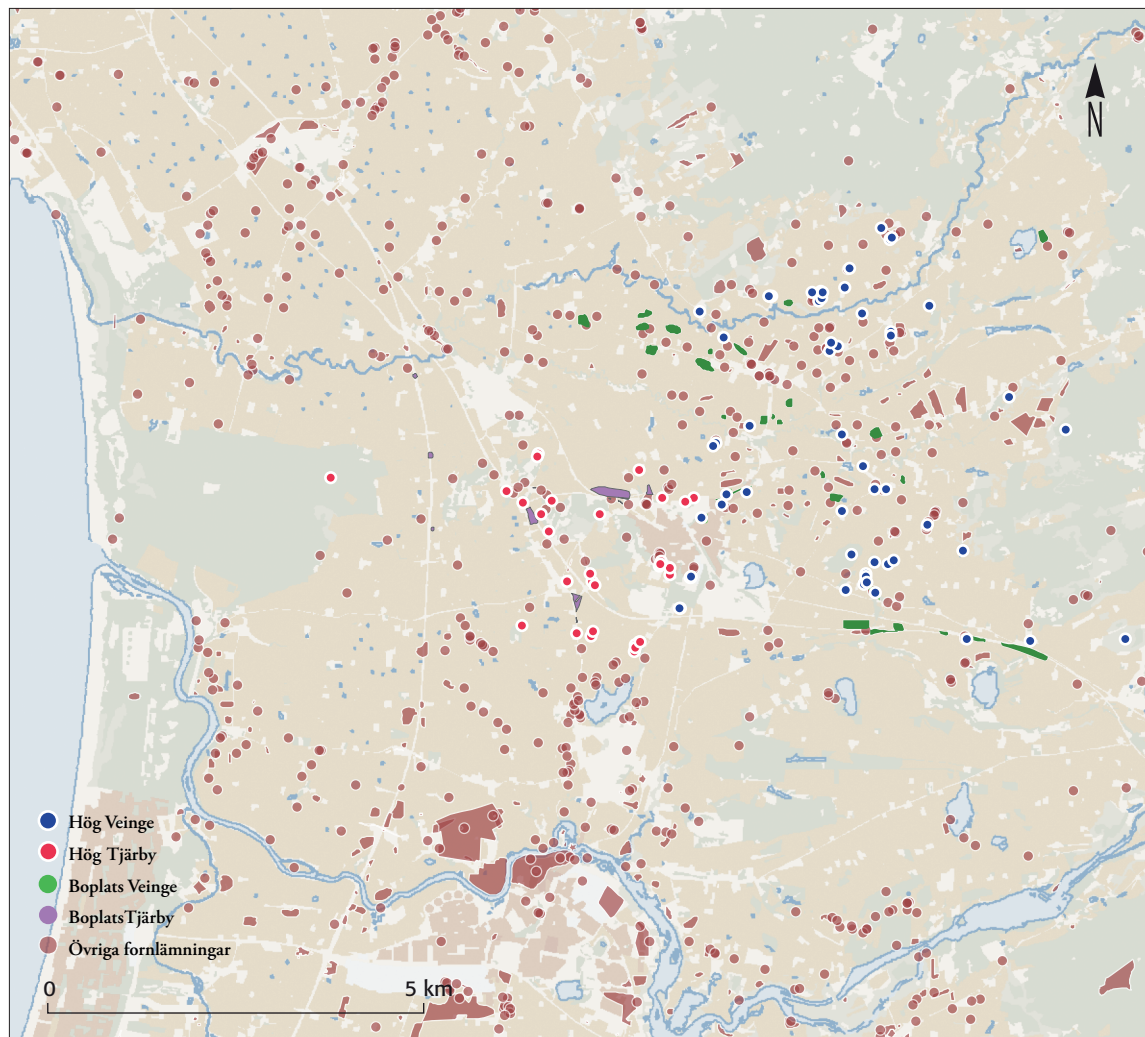
Boplatser och gravar i Veinge och Tjärby socknar

De två socknarna Veinge och Tjärby är till storlek och till viss del även topografiskt mycket olika varandra. Veinge socken mäter 196,15 km² och i dagsläget (augusti 2018) finns det 347 lämningar i Fornminnesregistret FMIS i Veinge socken. Fördelat på ytan blir det 1,7 lämning/km². Tjärby socken är till ytan betydligt mindre, endast 17,79 km² och rymmer ca 79 lämningar, vilket betyder en större fornlämningstäthet med 4,38 lämning/km². Östra delen av Veinge socken består till stora delar av skog och kuperad mark för att i de västligaste delarna övergå i öppna odlade marker. Tjärby socken utgörs i stort av öppna odlade marker med inslag av skog och Örelidsåsen.

I södra Halland är gravhögar den synliga fornlämningstyp som – trots en belagt hög bortodlingsgrad (se exempelvis Lundborg 1972:96ff, Persson 1999:3) – utan jämförelse



Figur 6. Överblick över boplatser och gravar i Veinge och Tjärby socknar skala 1:100 000.



Figur 7. Allmän fornlämningsbild tillsammans med boplatser och gravar i Veinge och Tjärby socknar. Skala 1:100 000. (år 2018).

dominerar det landskapsutsnitt som VA-ledningen drogs igenom. Halländska gravhögar har företrädesvis anlagts under bronsålderns p II – IV och det finns även enstaka exempel som anlagts så sent som under p V, vilket skiljer landskapet från förhållandena i nuvarande Danmark där alla förefaller ha anlagts under äldre bronsålder. Ett mindre antal högar i närområdet har undersökts (Lundborg 1972:11ff) och den generella halländska dateringsramen vidimeras här, dock med ett mycket spännande undantag, närmare bestämt *Vessingehögen* (Veinge 64:1) omedelbart norr om Veinge 347. Högen i

fråga visade sig i samband med T. J. Arnes undersökningar i början av 1920-talet utgöras av en gånggrift som sedermera byggts om till en större hållkista och har således med andra ord varit ett påtagligt landmärke i området under åtminstone de senaste dryga 5000 åren (Arne 1923, Ewald 1929–30:95ff, Arbman 1954:28ff, Svensson 2006:108f).

En pollenanalys från Årnabergsjön, belägen cirka tre kilometer SSO om Veinge och fyra kilometer OSO om Tjärby RAÄ 69, antyder påbörjad odlingsaktivitet för cirka 5500 år sedan, motsvarande mitten av tidigneolitikum (Pässe 2019). Detta kan jämföras med den avsevärt yngre senneolitiska odling som påvisats vid Tjärby 68 och 69. Det riktigt intressanta med Pässes analysresultat är dock det höga inslaget av ljung redan för femtusen år sedan, vilket indikerar ett förhållandevis öppet beteslandskap. Enligt dessa förutsättningar kan man således anta att många av områdets gravhögar verkligen har utgjort lokaliseringar i det förhistoriska landskapsrummet, även om den riktigt kraftiga avskogningen/uppodlingen förefaller ta fart först för cirka 2500 år sedan.

En sannolikt minst lika påtaglig nod i Tjärbys landskapsrum som *Vessingehögen* i Veinges dito var gravhögen *Högen*, traktens största kända gravhög, belägen på Tjärbys kyrkogård alldeles sydost om kyrkan fram till 1860 då den grävdes bort utan föregående undersökning eller dokumentation (Wranning 2008). *Högens* roll som såväl lokaliserande som identifierande faktor i området under minst tretusen år bör inte underskattas i diskussionen kring mänsklig aktivitet i Tjärby med omnejd. Bland andra jämförande exempel från södra Halland där äldre gravhögar ”styrts” senare tiders handlingar kan nämnas järnåldershögar invid högar i Ränneslöv, Perstorp och Nyarp (Westberg & Connelid 2001:6, Kadefors 2008, Toreld 2003:17ff), järnålderslånghus omedelbart invid högar i Ysby, Trulstorp och Brogård (Westergaard 1993, Wranning 1995, Carlie 1992) och järnåldersgravar invid högar i Vapnö och Laholm (Wranning & Carlie 1995, Perneby 2003).

Det är dock inte bara gravar och gravmiljöer från bronsåldern som kännetecknar VA-ledningens närområde. Uppå den närmast nordsydliga långsträckt isälvsavlagringen Örelid ett par hundra meter öster om Tjärby kyrka återfinns det stora gravfältet Örelids stenar (Tjärby 37), vilket idag utgörs av trettiosex resta stenar och två stensättningar. Obekräftade äldre uppgifter anger att det tidigare skall ha funnit över hundra resta stenar på platsen (Lundborg 1967:5ff). Ingen av gravarna är undersökt men kan likväl preliminärdateras till järnålder, sannolikt efter år noll. Nedanför Örelid, i plan åkermark, ligger det förromerska gravfältet Tjärby 68. Även ett flertal av dessa gravar föreföll ha varit markerade ovan jord, eventuellt med klumpstenar så som även konstaterats exempelvis på det förromerska gravfältet Valtersberg utanför Kungälv (Bakunic Fridén et al 2012:12).

Merparten av boplatserna i Veinge socken är belägna mellan Brostorpån och Vessingeån, på ömse sidor av och längs vägen som leder från Veinge kyrka vidare norrut till Eldsberga och Stjärnarp. De övriga är belägna söder om Vessingeån och registrerade vid inventeringar på 1980-talet. Även ett antal boplatser registrerades och undersöktes inför

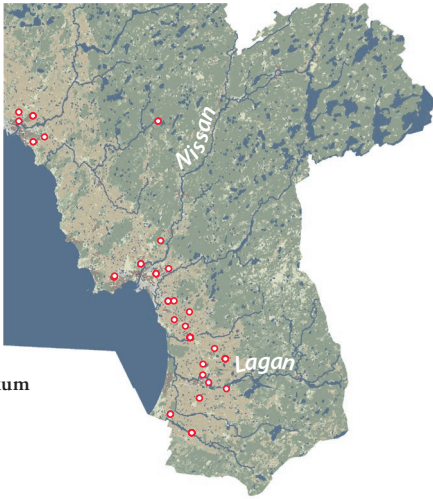
Riksväg 15s nya vägsträckning. Då två alternativa sträckningar utreddes påträffades även boplatslämningar efter boplatser som inte slutundersöktes, belägna strax norr om den slutliga vägsträckningen.

Placeras fornlämningarna på SGUs jordartskarta blir det tydligt att boplatslämningarna främst är belägna där undergrunden utgörs av väldränerad mark såsom exempelvis postglacial finsand och isälvsediment. Extra tydligt blir det mellan Brostorpån och Vessingeån i Veinge socken där undergrunden främst utgörs av glacial lera med mindre öar av postglacial finsand blandat med glaciärra. I stort sett samtliga markerade boplatser sammanfaller med dessa små öar av postglacial finsand. Läget mellan åarna har troligen varit gynnsamt. Vattendragen utgör en kommunikationsled och de delar av marken som bestått av fin sand har valts ut för bosättning. En annan bild som utkristalliserar sig är att partier med morän/berg som bildar höjdparter i terrängen i hög grad utnyttjats för placeringen av gravhögar. Det kan ju tyckas naturligt då vinsterna är flera, dels genom att använda en naturligt högt belägen del i landskapet ökar gravhögens monumentalitet och storslagna intryck, dels dessa lokalers nära tillgång på sten som används i anläggandet av gravhögar. Men det finns även exempel på platser som visar på motsatsen, då inte höjdlägen utnyttjas i landskapet, som exempelvis den stora mängd gravhögar runt Tjärebyjön där marken är låglänt och flack. Beror då det stora antalet gravhögar runt Tjärebyjön på att det är främst andra faktorer som styr? Såsom exempelvis närhet till en viktig färdled och samtida bosättning?

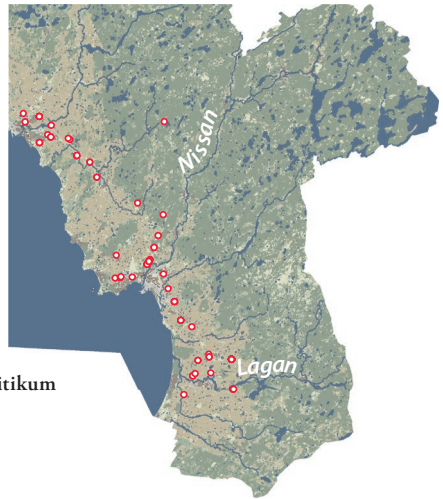
Landskapet mellan Nissan och Lagan under olika tider

För att skapa en mer visuell bild över hur landskapet tagits i beaktande under historiens gång utökas undersökningsområdet i detta stycke till att omfatta landskapsutsnittet mellan floderna Nissan och Lagan. För att illustrera vilka delar av landskapet som tagits i beaktande under vilka tider skapades GIS-skikt över fornlämningarnas olika tidsskikt. Att använda Fornminnesregistret som grund för denna illustration var inte görbart då de olika fornlämningarnas dateringar inte är uppdelade tidsmässigt. I stället har Kulturmiljö Hallands databas över samtliga ¹⁴C-dateringar insamlade vid de arkeologiska undersökningar som Kulturmiljö Halland har utfört i Halland fram till och med år 2017 använts. Då den traditionella uppdelningen i länet fram tills relativt nyligen har varit att Kulturmiljö Halland, på uppdrag av länsstyrelsen, utfört merparten av de arkeologiska undersökningarna i södra delen av länet, torde genomgången och presentationen av den vara relativt täckande om än inte heltäckande.

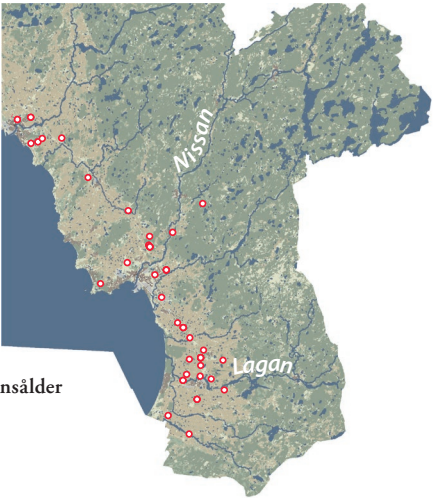
Analysregistret har georefererats av arkeolog Patrik Hallberg så att varje undersökning som de daterade proven härstammar från har koordinatsats. Mitt urval gjordes på uppgiften om åldern BP (Before present, det vill säga före år 1950) i registret. Tidsspannen för de olika tidsåldrarna som användes var Mesolitikum (11 499–5850 BP), Neolitikum (5849–3650 BP), Äldre Bronsålder (3649–3050 BP), Yngre Bronsålder (3049–



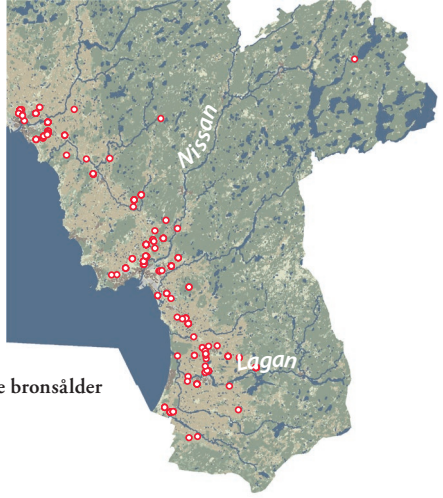
Mesolitikum



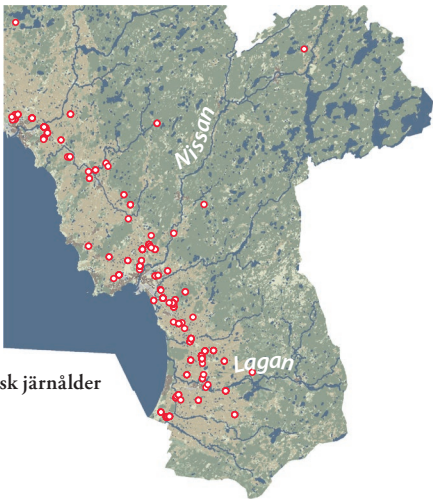
Neolitikum



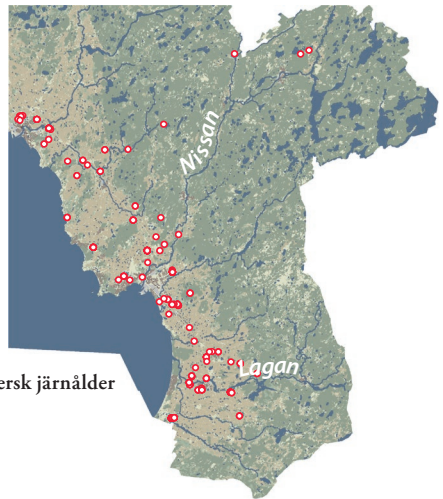
Äldre bronsålder



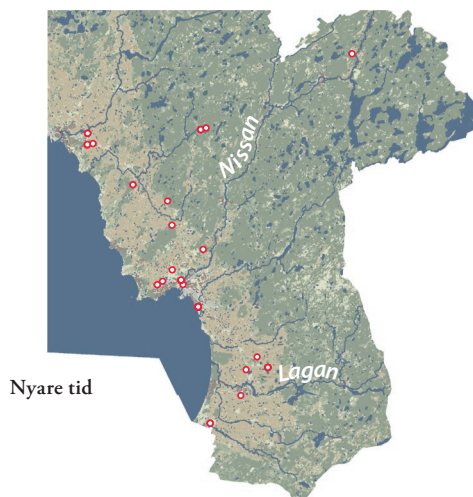
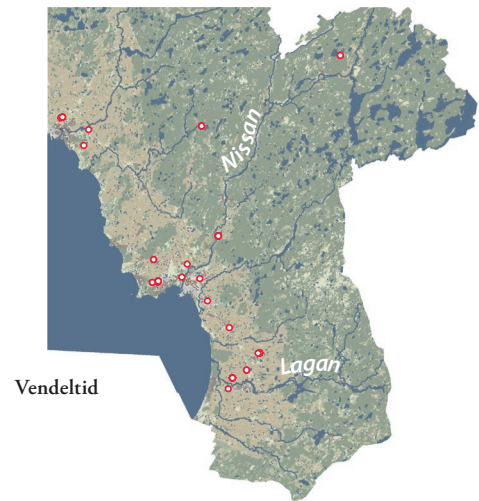
Yngre bronsålder



Förromersk järnålder



Romersk järnålder



Figur 8. Markeringarna i kartan visar Kulturmiljö Hallands koordinatsatta ^{14}C -databas. Varje tidsålder presenteras i en ruta. I artikeln diskuteras dateringarna som erhållits vid arkeologiska undersökningar utförda i landskapsutsnittet mellan floderna Nissan och Lagan. Skala 1:2 000 000.

2450 BP), Förromersk järnålder (2449–1950 BP), Romersk järnålder (1949–1550 BP), Folkvandringstid (1549–1400 BP), Vendeltid (1399–1150 BP), Vikingatid (1149–900 BP), Medeltid (899–450 BP) och Nyare tid (449–0 BP).

Det är viktigt att betona att GIS-skikten endast grundar sig på ¹⁴C-dateringarna i analysregistret. Andra dateringar från undersökningarna som ¹⁴C-proven tillhör, såsom fyndmaterial, hustopologier och keramiktypologier har inte tagits med i beaktande, utan det är endast daterade prover som dessa skikt grundar sig på. Anledningen till urvalet är helt enkelt tidsaspekten. Det skulle ta alltför lång tid att gå igenom hela materialet och samtliga rapporter från undersökningarna än vad som var möjligt inom tidsramen för denna artikel.

En analys av resultatet

Det antal prover från respektive tidsperiod som finns representerade i ¹⁴C-registret för det utvalda landskapsutsnittet presenteras i parentes efter respektive tidsperiod: mesolitikum (11 stycken), neolitikum (12), äldre bronsålder (13), yngre bronsålder (30), förromersk järnålder (36), romersk järnålder (25), folkvandringstid (9), vendeltid (7), vikingatid (12), medeltid (20) och nyare tid (5). De äldsta dateringarna till mesolitikum är belägna med jämn spridning över landskapsutsnittet. Under neolitikum syns en rörelse ut mot kusten. Mellan mesolitikum och neolitikum syns ingen platskontinuitet, då ingen av fornlämningarna med neolitisk datering sammanfaller med mesolitisk datering.

Under äldre bronsålder syns en koncentration till södra delen av landskapsutsnittet. Inom fornlämning Tjärby 69 finns en platskontinuitet från neolitikum till äldre bronsålder men fornlämningen utgör ett undantag. Under yngre bronsåldern är dateringarna mer spridda över området. Flera fornlämningar visar på platskontinuitet mellan äldre och yngre bronsålder. Tidsperioden med flest dateringar i studien är förromersk järnålder. Fornlämningar visar på platskontinuitet mellan yngre bronsålder och äldsta järnålder, men det förefaller även uppkomma lämningar med förromersk datering på nyetablerade platser i landskapet. Under den här tidsepoken finns även en markering i skogsmiljö och det är röjningsrösena i Eldsberga socken vid Stjärnarp som har datering till förromersk och romersk järnålder. Under romersk järnålder är lämningarna inte lika spridda i landskapet som under yngre bronsålder och förromersk järnålder utan förekommer främst samlade kring de platser där bykärnorna Veinge, Eldsberga och Kistinge senare växer fram. Nyetablerade platser förekommer under romersk järnålder men den stora merparten av dem etableras i tidigare kända boplatser närhet. Generellt ser vi en nedgång i det arkeologiska materialet i Halland under folkvandringstid. Denna minskning syns även i detta landskapsutsknitt. Ett minskat befolkningstryck syns i ett betydligt större geografiskt område och diskussionerna om den ”Folkvandringstida krisen” har engagerat forskare under en längre tid (Carlie 2014 83ff). De folkvandringstida dateringarna finns på platser med tidigare etablering förutom vid Eldsberga

där boplatser Eldsberga 119 nyetableras och som visar på kontinuitet in i vendel- och vikingatid. Förutom gravar från ett förmodat vendeltida–vikingatida gravfält (Laholm RAÄ 241, Tegnhed 2015d) invid Tjärbyjön härrör de vendeltida dateringarna främst till boplatser med en övervägande koncentration till Eldsberga/Snöstorp/Kistinge. Under vikingatid förekommer inte några nyetableringar utan dateringarna härrör från ett fåtal redan etablerade platser. De medeltida dateringarna är ganska sparsamma ifrån undersökningar på landsbygden. De dateringar som förekommer ökar invid städerna som Köpingelandet invid Laholm och i Halmstad. På landsbygden kan dateringarna knytas till bytomterna i Eldsberga, Veinge och Tjärby.

Som en jämförelse i sammanhanget kan arkeolog Ola Kadefors noggranna sammanställning och analys av samtliga ¹⁴C-analyser som utförts inom Stafsinge, Vinberg och Falkenbergs socknar invid och norr om Ätran, nämnas. En liknande tendens finns även där med bosättningar som uppkommer under bronsålder och sedan syns en omstrukturering av bosättningsmönstret (eller möjligen en populationsnedgång) som påbörjas under romersk järnålder och sedan fortsätter genom den yngre järnåldern. I Stafsinge, Vinberg och Falkenbergs socknar anas en återhämtning mot slutet av vikingatid och tidig medeltid (Kadefors 2020:81ff).

Kartorna och landskapet

En landskapshistorisk analys kan genomföras på flera sätt, men man kan aldrig förbise de äldre storskaliga lantmäterikartorna. Ju fler kartor som finns över samma fastighet desto bättre är möjligheterna till att arbeta retrogressivt med materialet (Karsvall 2013:411–435). I föreliggande fall är vi ganska välförsedda, även om riktigt gamla kartor som täcker *hela* byterritorierna saknas. Ambitionen med studien har varit dels att försöka hitta äldre bebyggelselägen genom att studera ägonamn, bonitet och topografi, dels beskriva byarnas landskap vid tiden för karteringarna och slutligen att lyfta blicken och se byarna i sitt omgivande landskap. Varför finns till exempel ”tomma landskap” där inga spår av bosättning kan identifieras, vare sig från förhistorisk eller historisk tid?

Det finns kartor från 1600-talets slut och 1700-talets början från undersökningsområdet. Dessa har använts i delar av analysen, men det är framför allt kartorna som upprättades mellan 1800 och 1840 över byarna Tjärby, Daggarp, Elestorp och Vessinge som har kommit till användning. Arkeologen Anders Håkanssons avhandling om byarnas framväxt i Halland har varit en given utgångspunkt vid analysen av bylandskapets framväxt och utveckling.

Den individuella lantmätaren är ofta en nyckelperson som glöms bort när vi tar oss an äldre kartor. Utifrån kunskap, intresse, ambition och tid till sitt förfogande kunde resultatet från lantmätare till lantmätare och därmed karta till karta variera avsevärt. Exempelvis kan en jämförelse göras mellan de lantmätare som var aktiva på det småländska höglandet med de som arbetade i delar av Västergötland eller Halland. Medan

de senare ritade ut och beskrev fornlämningar, framför allt gravar, hör det till sällsyntheterna att de lantmätare som var verksamma i till exempel Jönköpings län antecknade något om fornlämningar eller ritade ut ens de mest monumentala gravrösen. Vissa lantmätare beskrev varje individuell äga med hög detaljupplösning, medan andra nöjde sig med ”Västra hagen” och sen ”dito” över en eller två sidor i protokollet.

Vad gäller bonitetsvärderingarna, som gick från 6 som bäst och ner till 1 som sämst vid storskiftet men från 1 som bäst och uppåt mot allt högre siffra desto magrare markerna var i laga skifteskartorna, finns även felkällor som kan bero på informanternas upplysningar eller lantmätarens individuella uppfattning. Detta är felkällor man måste ha med sig vid analysen.

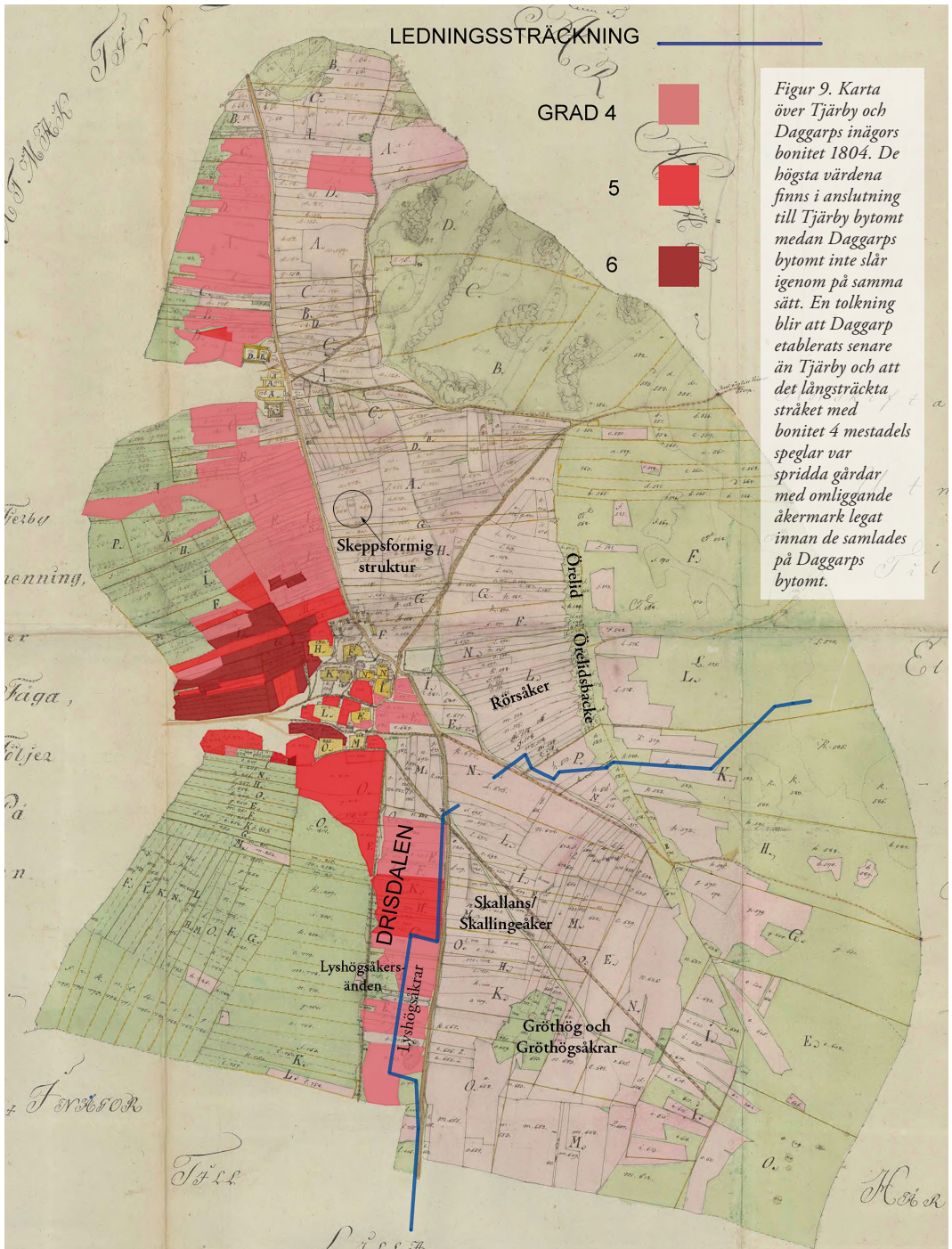
Det är lätt att övertolka de strukturer man hittar i kartorna, varför det kan vara på sin plats att beskriva analyser och tolkningar som ”kvalificerade gissningar” snarare än fastställbara sanningar. Tolkningarna som presenteras kan dock verifieras eller förkastas genom exempelvis arkeologiska undersökningar eller genom vegetationshistoriska studier.

Tjärby och Daggarp

Undersökningsområdet inom Tjärby 69 tillsammans med ytan som undersöktes 2007 gav rika arkeologiska resultat i form av ett antal husgrunder som daterades till förromersk järnålder. De äldre lantmäterikartornas relevans för händelser som ligger mer än två tusen år tillbaka i tiden är givetvis ringa. Till exempel ger bonitetsvärderingen i storskiftekartan från Tjärby från 1812 inget positivt utslag på den yta som undersöktes 2007. I analysen har jag utgått från ägor som har åsatts bonitet 4,5 och 6 vid storskiftet där 6 avser den bästa och 1 den sämsta markkvaliteten (tvärt om mot vid lagaskiftet således). Förutom det uppenbara med höga värden kring bytomten och de centrala inägorna kan ett stråk i närmast NNV–SSO riktning identifieras, som omfattar en nästan två kilometer lång sträckning som passerar både Daggarp och Tjårbys inågor, där bonitetsvärdena avviker positivt i förhållande till ågora öster och väster om stråket. Intill Tjårbý 69 finns till exempel ett område med bonitet fem. Vad speglar detta?

Tjårbý och Daggarp anluter till de av Anders Håkanssons studerade byarna där två byar delar ett gemensamt inågoområde och där en av byarna har ett yngre *-arp/-torp*-namn. Tjårbý och Daggarp borde ansluta väl till Håkanssons figur på sidan 280 i avhandlingen *”Bebyggelsehierarkier och bylandskap”*. Stråket med den höga boniteten i Daggarp och Tjårbý skulle då speglar gårdar som ursprungligen legat närmast på rad med omgivande åkrar, men där bebyggelsen förslagsvis under hög–senmedeltid, flyttar och klustrar ihop sig i två bytomter (Håkansson 2017:279–282).

Kartan innehåller få bebyggelseindikerande namn men möjligen kan namnet *”Drisdalen”* som betecknar ett område med tämligen god åkermark (bonitet 5 och 4) tolkas som bebyggelseindikerande. Strax öster om *Drisdalen* är *Skallans* och *Skallingeåkrar*



belägna, vilket kan indikera fynd av kranier vid jordbruksarbete i överplöjda gravar. Tidigare synliga gravar kan ha gett namn åt *Rörsåkrarna*, belägna nedanför branterna på vars krön Örelidsgravfältet och högarna Tjärby 16, 17 och 18 är belägna. Inga röjningsrösen är utritade i åkermarken och *rören* syftar knappast på gravarna på krönet. Även i detta åkerområde kan alltså finnas överplöjda gravar.

Namnet *Örelid* förekommer i samband med gravfältet Tjärby 37 och ägofigurer i anslutning till detta. Namnet är bebyggelseindikerande, men någon bebyggelse vid detta namn har ej påträffats annat än som en stadsdel inne i Laholm.

Kartorna från 1833 och 1712 över Vessinge

Flera intressanta observationer går att vaska fram ur texten till lagaskifteskartan från 1833. I motsättning till andra lantmätare vid laga skifte tog sig Karl Adolf Billing tid att med stor noggrannhet beskriva byns olika ägor. Detta har lett till att vi kan börja leta efter övergivna bebyggelseenheter inom byterritoriet eller diskutera namn som väcker frågor. Flera av observationerna 1833 kan dras tillbaka till kartan från 1712, men eftersom den äldre kartan omfattade ägorna till endast en gård ingår den inte i detaljstudien utan får utgöra stöd till lagaskifteskartan.

Det kan omedelbart konstateras att den hålväg som kunde identifieras inom Veinge 347 överensstämmer helt med vägsträckningen i 1833 års karta mellan Elestorp i väster och Vessinge bytomt i öster. Renarna som kantar vägen kallas i kartan ”hålvägsängen”, vilket antyder att vägen upplevdes som relativt nersjunkna av de som färdades där under 1800-talets förra hälft.

Flera förhistoriska gravar finns med i kartan från 1833. Ett större område kring Veinge 279 (L1996:4136) kallas *Skoby hög* och är belägen nära bygränsen till Skogby (Veinge 73, L1996:3961). Den nära belägna *Gryshallen* syftar antagligen till Veinge 81 (L1996:4948) medan *Byahög* motsvarar Veinge 64 (L1996:4788). Inom *Skaldrör* och *Skalldalen* samt *Ljungshögsängarne* borde gravar finnas, inte minst som *Lynghög* finns utmarkerad på kartan från 1712. Utflyttningen av gården Ådala vid skiftena samt uppodlingen i området har dock antagligen odlat bort de synliga spåren efter gravarna, men rester borde finnas under matjorden. På häradsekonomiska kartan från åren kring 1920 var området redan fullständigt uppodlat.

Lite åt norr är högarna Veinge 90 (L1996:4799) belägna; gravar som antagligen ingick i det tidigare komplexet kring *Skalle-* och *Ljungs högarna*. En ”Stenbacke” norr härom, vid ån, kan också gå tillbaka på förekomsten av en eller flera gravar. I väster intill Elestorps bygräns finns i båda kartorna över Vessinge ägor vid namn Wiborg respektive Wiberg, bland annat en *Wiborghög* identisk med Veinge 62 (L1996:4042). Intill finns förleden *Skepps-*, som när det förekommer utan anknytning till vatten representerar något som har med bebyggelse eller hantverk att göra. *Skeppsåker* och *Skeppsäng* finns även med på kartan från 1712. Strax öster om bytomten återfinns ett



Figur 10. Vessinge 1830. Laga skifteskartan från Vessinge kryllar av spännande information för en historisk geograf. Flera namn kan indikera övergivna bebyggelselägen, dels efter gårdar som vid en tidpunkt flyttade ihop till Vessinge bytomt, dels efter enheter som lags öde under historisk tid. Lantmätaren har tagit med flera fornlämningar och fantasieggande namn som Blodhålan och Munkabroängarna.

Brännes- (1712) och *Bränningen* (1833) vilket också kan vara bebyggelseindikerande.

I kartan från 1712 finns i närheten av de nämnda bebyggelseindikerande namnen två *Allboåkrar* samt en *Brännestens åker* som betecknas som obrukad (öde). Åtminstone Allbo är bebyggelseindikerande. Märkligast är dock ”*Swenska och danska gravarne*” som motsvarar de två husgrunderna som har registrerats som Veinge 60:1–2 (L1996:4645 och L1996:4514). Utifrån beskrivningen i Fornsök bär husgrunderna alla tecken på att vara förhistoriska och någon undersökning gjordes av dem år 1923 Av T. J. Arne. ”*Blodhålan*” belägen ca 150 meter norr därom i kartan från 1833 sammanfaller inte med någon registrerad fornlämning, men namnet är indikativt.

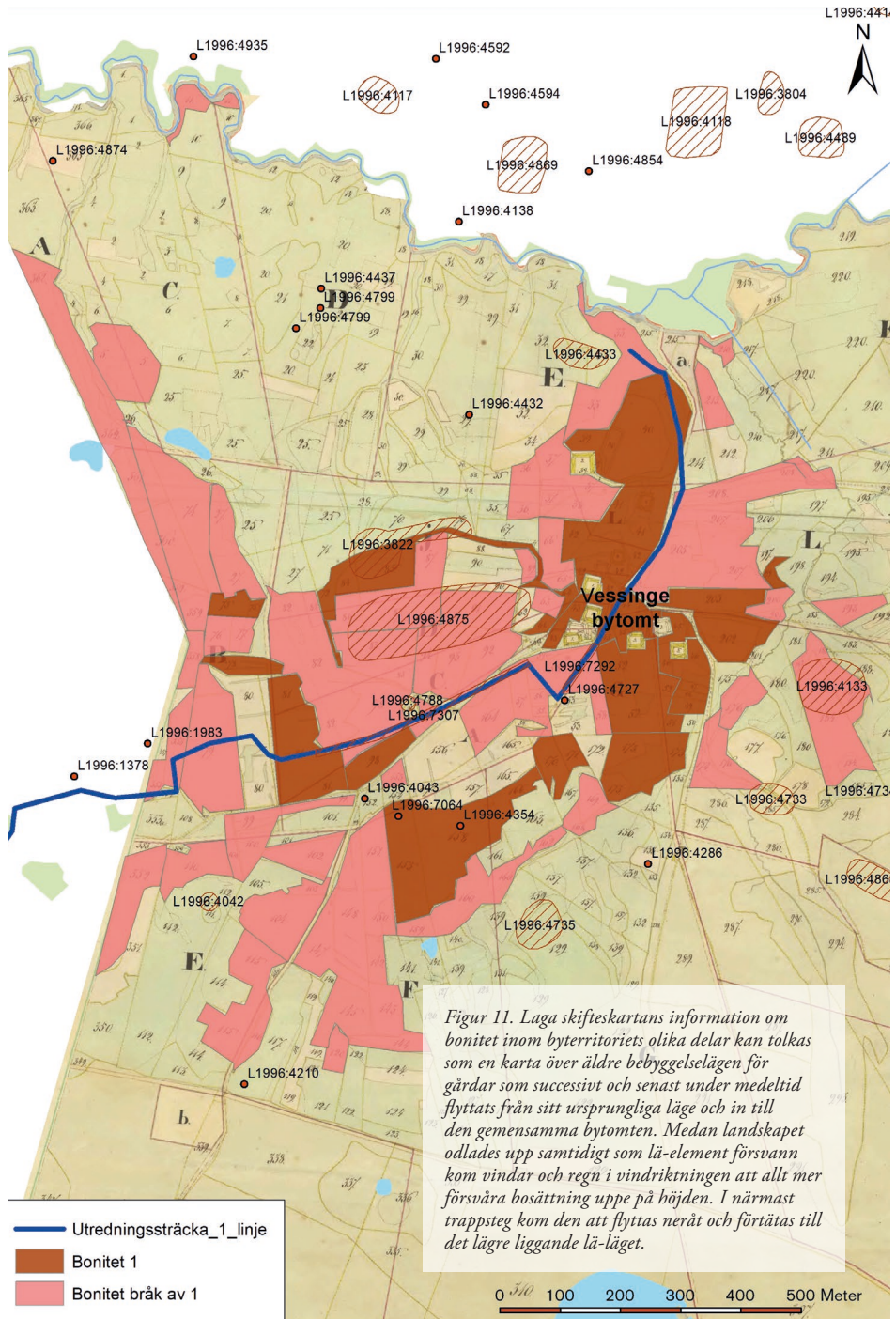
Två milstenar som inte har registrerats, troligen för att de inte längre finns kvar på platsen bör registreras som plats för milsten (se figur 10). *Munkabroängarna* inom nordvästra delen av byterritoriet kan var av anakronistisk natur, varken detta namn eller *Kyrkeslätt* finns med i kartan från 1712.

Från bytomten och söderut går *Abbeshultsvägen*. Jag har dock inte hittat något Abbeshult i närområdet, men detta kan bero på brist på lokalkännedom från min sida. Kan det syfta på ett värdshus med detta namn som låg utmed stora vägen i Vrå socken och Sunnerbo härad nära Hallandsgränsen? I annat fall kan namnet vara bebyggelseindikerande.

Mikroklimat och bebyggelse i Vessinge

Vid fältbesöket vid Veinge 347 i november 2020 kunde konstateras att blåsten var besvärlig. Läget på höjden är utsatt eftersom området är öppet mot dalgången åt norr och slätterna åt söder. Bygden omkring är enligt SMHI’s hemsida en av de mer blåsbenägna i landet, där framför allt öppen slätt är utsatt. Mellan Laholmsbukten i väster och undersökningsområdet åtta kilometer inåt land finns ett av de tätast bebyggda områdena med vindkraftverk i riket. Tyvärr har SMHI ingen information från någon vindstation inom det aktuella området, men vid kontakt med SMHI informerades jag om att man kunde ta fram väderdata och statistik från lokala områden. Detta var dock förenat med kostnad och låg utanför uppdragets egentliga ram. Icke desto mindre: mikroklimatet har varit en viktig lokaliseringsfaktor under förhistorisk och historisk tid och fram till 1900-talets senare del, då den kraftigt ökande efterfrågan på bostäder i kombination med nya isoleringsmaterial ledde till bostadsbebyggelse i lägen som aldrig skulle ha bebyggts historiskt sett.

Följande analys bygger på antagandet om ett successivt öppnat landskap där läelement som skyddat mot kraftiga vindar såsom skog eller dungar av träd över tid glesats ut och så småningom försvunnit helt i samband med uppodlingen av hela höjdpartiet väster och sydväst om den medeltida bytomten. Eftersom det saknas en vegetationshistorisk undersökning byggd på pollenanalys för området blir detta en sannolik tolkning utifrån de data som står till buds.



Figur 11. Laga skifteskartans information om bonitet inom byterritoriets olika delar kan tolkas som en karta över äldre bebyggelselägen för gårdar som successivt och senast under medeltid flyttats från sitt ursprungliga läge och in till den gemensamma bytomten. Medan landskapet odlades upp samtidigt som lä-element försvann kom vindar och regn i vindriktningen att allt mer försvåra bosättning uppe på höjden. I närmast trappsteg kom den att flyttas neråt och förtätas till det lägre liggande lä-läget.

Ett relativt begränsat antal sädeskorn kunde identifieras inom Veinge 347, som tillsammans med ogräsarter som skräppor, åkerpilört och åkerbinda visar att odling förekommit i området. Fryle och rödklöver speglar en betespåverkad miljö. Medan korn har odlats mycket långt tillbaka speglar förekomsten av ett rågkorn, odling som bör föras till tidigast yngre järnålder (Tegnhed 2019:6). Utifrån det ytterst fragmentariska växtmaterialet kan det antas att århundradena kring Kristi födelse dominerades av ett mosaikartat landskap med semipermanenta åkrar insprängda i omkringliggande betesmark. Ett slutet till halvöppet landskap med trädridaer har skyddat de människor som bodde och bedrev hantverk i området mot kraftiga vindar.

Vessinge historiska bytomt var belägen i en svacka ner mot Vessingeåns dalgång i de äldre kartorna från 1712 och framåt. Även om höjdskillnaden från Vessingehögen Veinge 64 och Veinge 347 inte var särskilt betydande märktes en stor skillnad i hur vinden upplevdes mellan Veinge 346 och Veinge 347. Den medeltida byn Vessinge har således etablerats i ett läge i lä från de kraftigaste vindarna. När byns nuvarande läge tillkom är svårt att ha någon mening om utan arkeologiska undersökningar av bytomten, men det förefaller sannolikt att en successiv nedtagning av skyddande trädgångar och skog till fördel för öppna fält med åker- och ängsmark har skyddat på processen. Under vendel–vikingatid låg bebyggelsen fem till tio meter längre upp än under 1700-talet (Tegnhed 2019:22–51) och i långschaktet Veinge 347 kan man i princip följa hur bebyggelsen successivt flyttar neråt närmast trappstegsvis, troligen i takt med ändrade mikroklimatiska förhållanden till följd av minskad beskogning och allt öppnare odlingsmark där exponeringen för kraftiga vindar ökade.

Kartan från 1833 har analyserats med hänsyn till den bonitetsvärdering som lantmätaren gjorde. Vid laga skiftet representerade 1 det högsta bonitetsvärdet medan ökande siffror beskrev jordar med sämre avkastning. Bråk av 1 har här använts för att markera de näst bästa jordarna. En mer detaljerad analys hade det givetvis blivit om detta delats upp i bråk upp till $1\frac{1}{2}$, medan bråk till exempel från $\frac{5}{8}$ till $\frac{7}{8}$ kunde ha utgjort en egen grupp. För att få en översikt uppskattade jag dock att det var tillräckligt att dela upp i två klasser.

Förutom det uppenbara faktum att de mest näringsrika jordarna grupperar sig kring bytomten och kärnåkrarna intill, kan sammanhängande ytor med bonitet 1 identifieras i en närmast halvcirkelförmad figur från bytomen och västerut till Elestorps bygräns. Om bråk av 1 läggs till förstärks bilden. De bästa jordarna speglar givetvis de områden som har gödslats mest intensivt, men det finns anledning att misstänka att gödseln, särskilt under den tid som byns odlingsmark var som störst, knappast räckte till all åker. I karttexten till kartan från 1712, som visar ägora till ett kronohemman som degraderats från skatte, framgår att ängar som hörde till hemmanet till stor del låg $\frac{1}{2}$ äldre svenska mil bort i grannsocknarna och var besvärliga att bärga eftersom ängarna mestadels bestod av ljung. Ängen var som bekant det viktigaste markslaget när det gällde att producera gödsel till åkern via boskapens spillning. Åkermarken betecknas



Figur 12. Elestorp 1780. Av intresse är ett tegförband vid gränsen mot Vessinge. Hela Elestorps åkermark måste ha varit tegindelad kring 1780, men det är endast här som tegarna ritats ut och gårdstillhörighet antecknats. Detta speglar troligen den sammanblandade ägoförhållandena mellan Vessinge och Elestorp som det fortfarande fanns spår av vid denna tid. Området går under namnet Albo/Alboåkrar vilket också antyder förekomsten av en tidigare förvunnen eller flyttad enhet i området.

vid 1700-talets början som givande tre tunnor på tunnan, vilket var sämre än på Småländska höglandet vid samma tid, även när utsädet dragits ifrån.

De höga bonitetssiffrorna i inägnornas perifera delar bör snarare än intensivt gödslade åkrar spegla förhistorisk aktivitet genom exempelvis förhöjda fosfatvärden som ackumulerats i närheten av människor- och djurs bostäder, till exempel i de förhistoriska husgrunderna Veinge 60:1–2 (L1996:4645 och L1996:4514) som även finns med i kartan från 1833 som ”Svenska och danska gravarne”.

Allt som allt förstärks bilden av ett successivt förlopp från höjden och ner mot dalgången, en process som bör ha med sämre mikroklimat att göra i samband med att skog förvinns och landskapet öppna genom odling och halvöppna äng- och betesmark.



Figur 13. Elestorp 1835 (avmätt 1828). Kartan avslöjar flera bebyggelseindikerande namn samt ett toftområde strax norr om 1700- och 1800-talets bytomt.

Elestorp 1780 och 1835

Elestorps karta från 1780 är intressant eftersom flera av de registrerade gravarna i området har ritats ut i kartbilden och åsatts namn såsom *Ättehög* (Tjärby 24, L1996:2460), *Stenshög* (Tjärby 26 L1996:2462) och *Ångaberg* (Tjärby 29, L1996:1379), men även en oregistrerad *Kvällshög* finns med inom byns norra ängsområde. Av intresse kan namnet *Alboåkra* på ett åkerstycke inom Elestorps gärde, där det stöter ihop med Vessinge inägor, vara. *Alboåkrar* nämns redan i kartan från över Vessinge från 1712. Intressant i sammanhanget är också en äng som antecknas som tillhörande kyrkan i Veinge och som troligen är identisk med den i lagaskiftekartan markerade *Kyrksängen* (Figur 13), vilket jag resonerar om nedan. Kartan från 1780 är snygg, men levererar inte om man vill studera bonitet, även om det i kartbilden finns vissa anteckningar om kvaliteten på åker- och ängsmark.

I laga skifteskartan från 1835 finns dock mer påtaglig information ur ett landskapshistoriskt perspektiv. Liksom Daggarp i förhållande till Tjärby, ligger Elestorp i ena änden och Vessinge i andra änden av en sammanhängande inägomark. De äldre kartorna från 1712 över Vessinge och 1780 över Elestorp redovisar ängar till Elestorp inom Vessinges bys inägor och vice versa, vilket med all önskvärd tydlighet speglar ett inägomarksområde som tidigare hört ihop men där senare administrativa gränser, inte minst sockengränsen mellan Tjärby och Veinge socknar, har delat upp ett tidigare sammanhängande område i två administrativa enheter. Ytterligare en indikation på samhörighet är *Wiborgsäckrorna* på Vessingesidan som på Elestorpssidan återfinns som *Vibergsskiftena*. Fler bebyggelseindikerande namn finns inom Elestorps inägor, såsom *Orknadals-/Ornadalsängen* eller *Hallabergsåkrarna*.

Jag ser de olika bebyggelseindikerande namnen i Elestorp och Vessinge som relikter som visar var tidigare gårdar inom byn legat innan de flyttade ihop till två gemensamma bytomter. I Elestorp finns även ett toft-område beläget mellan den sammanhållna delen av bytomten i söder och en gård som var belägen ca 160 meter längre norrut. Till detta finns ett mindre toftområde vid namn *Lidtoften*.

Topografi och ”tomma områden”

Mellan Elestorp i öster och Tjärby/Daggarp i väster finns en ca 2 kilometer lång höjdsträckning från Träppesberget i NV, över Drottningkullen och till Elestorps utmark i SO. Sträckningen kan sägas vara en naturlig skiljare mellan en odlingsbygd och en annan. På ömse sidor finns vad som i äldre kulturgeografi betecknades som en *Siedlungskammer*, ett område där de topografiska gränserna är relativt lättdefinierade och omsluter vad som kan betecknas som en bygd eller ett område där olika faktorer sammantaget gör det till det primära valet när det gäller var man ska odla eller välja bebyggelseplats. I gynnsamma fall kan spridningen av arkeologiska lämningar förstärka bilden av en sådan Siedlungskammer. På svenska är begreppet svåröversatt men kanske *hävdområde* kan användas som en motsvarighet.

Läget för Örelidsgravfältets och de anslutande högarnas läge valdes inte av en slump, utan hade som syfte att definiera ett ianspråktagande av ett territorium eller ett hävdområde. Kanske ska de många högarna på höjdsträckningen ca 500 meter öster om gravfältet tolkas som en yttre markering, medan Örelidsgravfältet signalerade inåt, mot de som färdades genom den odlade och betade bygden, att man nu lämnade det aktivt hävdade och begav sig ut mot den mer passivt hävdade utmarken.

Mellan Elestorp och Vessinge å ena sidan och Veinge å den andra utgjorde ån nere i dalgången sedan gräns mellan två hävdområden. Var gränsområdena söder och norr om Elestorp gemensamma, brukade till bete eller vattenanknutna aktiviteter eller utgjorde de skarpa gränser?

Inga lämningar efter bebyggelse framkom vid schaktdragning i området som låg mellan Elestorp och Tjärby. Inte ens i området strax söder om Örelidsgravfältet och de söder där om belägna högarna. Detta får dock sin förklaring om vi analyserar de topografiska förutsättningarna där en långsträckt brant backe (vars branthet ställvis förstärks genom sentida täktverksamhet) utgör en naturlig gräns mellan en lägre liggande öppen odlingsmark och höjdpartiet med gravarna och det bakomliggande utmarksområdet. Genom att analysera gravars och gravfälts spridning ser det ut som att bebodd och hävdad mark åter tog vid norr om gravklostret på höjdpartiet strax söder om Elestorps historiska åkermark.

Tomma områden har hävdats, men som betesmark och områden för täkt till ved, gårdsgårdsvirke och timmer; verksamheter som sällan avsätter fysiska spår i landskapet. Kartan över Vessinge från 1712 berättar om ett avskogat område som vid denna tid ändå var hävdad, troligen som tämligen ljungbeväxt betesmark.

Det fullt uppodlade landskapet är en relativt sen företeelse, men det har tidigt upptäckts var de bästa odlingsjordarna fanns och var de mest attraktiva lägena för bebyggelse, med hänsyn till dränering, lä etcetera, var belägna. Successivt har inägomark och utmark förstärkts så till vida att bebyggelse och odling etablerat sig och förtätats där förutsättningarna för detta var det bästa medan karaktären av utmark också förstärkts och gått mot ett överutnyttjande allt eftersom bebyggelsen förtätats inom odlingsbygden. Möjligen har utmarken gått från gemensam till territoriellt begränsat relativt tidigt. En analys av gravars och gravfälts spridningsmönster bör kunna visa om det går att urskilja olika zoner, till exempel gravmonument som etablerats på gränsen mellan inägor och utmark (Örelidsgravfältet) och gravar som avgränsar eller markerar en yttre zon där olika hävdområdens utmarker stöter ihop.

Landskapet vid tiden för kartornas upprättande

Samhörigheten mellan Elestorp och Vessinge byar var fortfarande på 1830-talet uppenbar genom att byarnas inägomark utgjorde en *open field* inom en omslutande hägnad. Hägnaden är tydligt utritad på kartan över Elestorp, men är svårare att komma åt i

kartan över Vessinge. Även utmarken till de två byarna var öppen och anledningen till den minimala användningen av hägnader bottnar troligen i bristen på hägnadsvirke. I kartan från 1712 över den förra skattegården i Vessinge, en karta som även innehåller skattegårdens tegar i byarna Elestorp, Årnaberga och Daggarp berättas att ägorna omslöts av 920 famnar ”träwercke”, vilket borde motsvara 1 637 meter hägnad med en famn på 1,78 meter. Gärdsgårdsvirket måste dock vid denna tid införskaffas två äldre svenska mil bort och det samma gällde hustimmer (medan ved kunde köpas endast en mil bort). Kartan uppger inte om hur gärdsgården var dragen, trots att fragment av hägnad syns i 1712 års karta, men sannolikt omfattade de drygt 1½ kilometrarna hägnad Vessinge och Elestorps inägomark. Det fanns nog inte mer hägnadsvirke i området på 1830-talet.

Tjärby och Daggarp uppvisar samma bild med åker och ängsmark inom en hägnad vid storskiftet 1812. Här fanns även en öppning mot den stora byallmanningen inom Tjårbys sydvästra del där hägnad saknades utmed ett längre parti, vilket gjorde att äng och åker här inte skyddades av gärdsgårdar. Hur detta ska tolkas är oklart, men en antydning ges i namnet i 1804 års karta där det öppna området kallas *Tjåderstycket*. Här kunde boskapen beta under förutsättning att den var tjudrad.

Tegsplittring inom ett open-fieldssystem i ensäde praktiserades. Jag har i denna studie inte studerat om tegförbanden var regelbundna eller inte eller fördjupat mig i ägoförhållanden. Det är egentligen endast Tjårbyskartan från 1812 som skulle kunna ligga som underlag för en sådan studie, men tiden har inte medgett detta.

Trots ett fredningssystem med inägorna inom ett gårde odlades sannolikt inte all åker varje år, utan andelen åkermark som besåddes måste ha bestämts av hur mycket gödsel som fanns att tillgå. I kartan över Daggarp och delar av Tjårbys från 1698 anges att den åkerjord som består av sandmylla och lerjord odlas årligen men att den skarpa ördjorden odlas två år för att sedan ”utläggas” i två år. Även här beskrivs ängen som ringa och mest bestående av ljungblandad, skrin hårdvall.

Förekomsten av äckror på somliga ställen visar att bruket med åker som tidvis togs ur odling och användes som äng var vanligt, vilket skapade en zon mellan åker och äng av åkrar som tidvis låg i långtidstråda och slogs, eller för att vända på det hela: ängar som tidvis odlades upp för att boosta de näringsfattiga hårdvallsängarna.

Sammanfattning

Sammanfattningsvis kan konstateras att det genomgångna kartmaterialet från Tjårbys med Daggarp samt Elestorp och Vessinge förstärker den bild av Hallands byar som Anders Håkansson beskriver i sin avhandling. Studien av hur boniteten fördelar sig i byarna stödjer tanken på utspridd bebyggelse som vid någon tidpunkt flyttar samman till en gemensam, ofta tämligen trång, bytomt. En genomgång av bebyggelseindikerande namn i byarnas inägor och utmark visar hur namnrelikter kan leva kvar länge trots att gårdarna som kanske hetat Albo, Brånninge, Viberg, Ornodal eller Hallaberg försvunnit och uppgått i byar under ett gemensamt namn.

I analysen har speciell tyngd lagts vid hur mikroklimat som förändrats genom hävd kan ha påverkat bebyggelselägen. Vidare hur landskapet inom och kring undersökningsområdet kan tolkas som olika topografiskt skilda hävdområden med en inre inägomark- och bebyggelsezon som förändrats och förtätats och en utmarkszon med ett dynamiskt nyttjande och med olika former upplåtande över tid.

Studerade kartor

Tjärby:

13-tjä-1, Geometrisk avmätning 1698
13-tjä-9 Storskifte 1812
13-tjä-19 laga skifte 1837

Vessinge:

M81-33:1, geometrisk avmätning, 1712, Johan Söderling
M81-33:2, laga skifte, 1833, Karl Adolf Billing
13-vei-57, laga skifte, koncept

Elestorp:

13-tjä-3 mätning, 1780
13-tjä-17, hemmansklyvning och laga skifte 1835

Häradsekonomisk karta:

Veinge J112-2-68
Laholm J112-2-67
Geologiska kartbladet. Ser Aa Nr 197

Källor på nätet

SMHI:

https://www.smhi.se/polopoly_fs/1.4077.1490011778!/image/p83.png_gen/derivatives/Original_1256px/image/p83.png (hämtad den 18 mars 2021)

SGU:

<https://apps.sgu.se/kartvisare/kartvisare-jordarter-25-100.html>
<https://www.sgu.se/produkter/geologiska-data/vara-data-per-amnesomrade/jordartsdata/historiska-strandlinjer/>

Skriftliga källor

- Arbman, Holger. 1954. Hallands forntid. *Hallands historia, del 1. Från äldsta tid till freden i Brömsebro 1645*. Hallands läns landsting. Halmstad.
- Arcini, Caroline, Brorsson, Torbjörn, Wranning, Per. 2019. Tjärby Norra – Ett gravfält med ovanliga traditioner. I: Wranning, P. (red.), *Vägsjäl – Arkeologi längs väg 117 i Halland. Utskrift 15*. Kulturmiljö Halland, Halmstad.
- Arne, Ture J:son. 1923. ”De arkeologiska undersökningarna i Sydhalland sommaren 1923”, artikel i *Vetenskaps societeten i Lund Årsbok 1923*.
- Bakunic-Fridén, Imelda, Blank, Malou & Jankavs, Peter. 2012. *Valtersberg. Kulturlager från senmesolitikum-neolitikum, gravfält och boplatsslämnningar från tidig järnålder*. Seminariegrävningar från 1980–1986. Institutionen för Historiska studier. Gotarc Serie D, Arkeologiska rapporter No. 103. Göteborg.
- Brorsson, Torbjörn. 2019. Människor från andra sidan havet – den förromerska keramiken från gravfältet i Tjärby Norra. I: Wranning, P. (red.), *Vägsjäl – Arkeologi längs väg 117 i Halland. Utskrift 15*. Kulturmiljö Halland, Halmstad.
- Carlie, Lennart. 1992. *Brogård – ett brons- och järnålderskomplex i södra Halland. Dess kronologi och struktur*. Hallands Läns museers Skriftserie No 6. Lund.
- Carlie, Lennart. 2014. Kårarp och grannarna – förändringar i järnåldersbebyggelsen kring dagens Halmstad. *Utskrift 14*. Kulturmiljö Halland, Halmstad.
- Ewald, Victor. 1929–30. *Fornlämningar i Höks härad*. IV delen. Theo Lundbergs Boktryckeri, Laholm.
- Håkansson, Anders, 2017. *Bebyggelsehierarkier och bylandskap. Om övergången mellan vikingatid och tidig medeltid ur ett halländskt perspektiv*. Hallands läns museers skriftserie no 13, Lund Studies in Historical Archaeology 20, Halmstad och Lund.
- Kadefors, Ola. 2008. *Perstorp 37:1*. Schaktkontroll/arkeologisk utredning 2007. Halland, Eldsberga socken, Perstorp 37:1. Kulturmiljö Halland, arkivrapport.
- Kadefors, Ola. 2020. ¹⁴C-dateringar, hus och bebyggelseutveckling I: Petersson, H., Lönn, M., Axelsson, T. (red.), *in Situ Archaeologica nr 14*, s. 81–108. Göteborgs universitet.
- Karsvall, Olof. 2013. Retrogressiv metod. En översikt med exempel från historisk geografi och agrarhistoria. *Historisk tidskrift 2013.3*. s. 411–435.
- Lundborg, Lennart. 1967. Örelids stenar. *Halland, årgång 50. Årsbok för kulturhistoria och hembygdsvärd i Hallands län*. Halmstad.
- Lundborg, Lennart. 1972. *Undersökningar av bronsåldershögar och bronsåldersgravar I södra Halland. Höks, Tönnersjö och Halmstads härad under åren 1854–1970*. Hallands Museum 2. Halmstad.
- Nilsson, Mats. 2020. Halländska tvåskeppiga hus från förromersk järnålder 500–0 BC. I: Petersson, H., Lönn, M., Axelsson, T. (red.), *in Situ Archaeologica nr 14*, s. 5–26. Göteborgs universitet.
- Perneby, Åsa. 2003. *I vägen för vägen. Flatmarksgravar från förromersk järnålder, äldre hålvägssystem och boplatsslämnningar vid Örelid, Altona*. Arkeologisk förundersökning 2003. Halland, Laholm, Altona 2:1 m.fl. Hallands läns museer, Landsantikvarien. Arkivrapport.
- Persson, Carl. 1999. *En grav från senneolitikum/tidig bronsålder i Lilla Tjärby?* Arkeologiska rapporter från Hallands läns museer 1999:1. Halland, Laholms lfs, Lilla Tjärby 1:100, RAÄ 207. Halmstad.

- Pässe, Tore. 2019. Pollenanalytiska resultat från Årnabergsjön. I: Wranning, P. (red.), *Vägsjäl – Arkeologi längs väg 117 i Halland. Utskrift 15*. Kulturmiljö Halland, Halmstad.
- Svensson, Magnus. 2006b. Neolitiskt gravskick med exempel från Halland. *Utskrift 8*, s. 96–129. Kulturmiljö Halland, Uppdragsverksamheten. Halmstad.
- Strömberg, Bo. 2017. Uppdragsarkeologi i Halland 2017. *Öppna kulturarv. Kulturmiljöfunktionens Årsredogörelse 2017*, Länsstyrelsen Halland, Halmstad.
- Tegnhed, Stina. 2013. *Förundersökningar av fyra områden längs VA-ledningen mellan Veinge och Kistinge*, Kulturmiljö Halland. Arkivrapport.
- Tegnhed, Stina. 2014. *Arkeologisk utredning steg 2: VA-ledning Veinge–Laholm Halland, Laholms landsförsamling, Tjärby sn och Veinge sn, Vessinge 3:3, Tjärby 10:2, Lilla Tjärby 2:15, 1:3, 1:13 m.fl.* Kulturmiljö Halland, Halmstad.
- Tegnhed, Stina. 2015. *Förundersökning av åtta områden längs VA-ledningen mellan Veinge och Laholm Halland, Laholms landsförsamling, Tjärby sn och Veinge sn, Vessinge 3:6 mfl. Veinge RAÄ 346–349, Tjärby RAÄ 69, Tjärby RAÄ 79, Laholm RAÄ 240–241.* Kulturmiljö Halland, Halmstad.
- Tegnhed, Stina. 2015a. *Boplatsen vid vadet*. Arkeologisk undersökning 2013, Halland, Halmstad kommun, Eldsberga sn, Eldsberga 33:1, Eldsberga RAÄ 151. Arkeologiska rapporter från Hallands läns museer 2015:7. Halmstad.
- Tegnhed, Stina. 2015b. *Boplatslämning och stensättning med milsviad utsikt i Elestorp*. Halland, Tjärby socken, Laholms kommun, fastighet Elestorp 7:445 och 7:570, RAÄ 75 & 78. Arkeologiska rapporter från Hallands läns museer 2015:6. Halmstad.
- Tegnhed, Stina. 2015c. *Slaget vid Genevad*. Fördjupad arkeologisk förundersökning 2013 Halland, Eldsberga socken, Halmstad kommun, Eldsberga 33:1, Eldsberga RAÄ 162, Kulturmiljö Halland Arkivrapport Halmstad.
- Tegnhed, Stina. 2019. *Livet i gravhögnas landskap*. Halland, Tjärby och Veinge socknar, Fastigheterna Vessinge 3:6, Veinge 3:4, Tjärby 10:2 Fornlämningarna Veinge RAÄ 346 & 347 samt Tjärby RAÄ 69. Arkeologisk undersökning 2016. Arkeologiska rapporter Stiftelsen Hallands läns museer 2019:3. Halmstad.
- Toreld, Christina. 2003. *Stensättningen vid Nyarpssjön*. Arkeologiska rapporter från Hallands läns museer 2003:4. Småland, Långaryds socken, Nyarp 3:1 (Fuo 6), RAÄ 495:1. Halmstad.
- Westberg, Christina & Connelid, Pär. *Ränneslövs socken, Staffanstorp grustäkt*. Arkeologisk förundersökning 2001. Halland, Ränneslövs socken, Staffanstorp 1:3, RAÄ 33 och 34. Landsantikvarien, Halmstad.
- Westergaard, Bengt. 1993. *Ysby socken, Hov 3:5, RAÄ 56*. Arkeologisk undersökning 1991. Uppdragsverksamheten Halmstad. Arkivrapport.
- Wranning, P. 1995. *En romersk gård vid Lagan*. RAÄ 199, Trulstorp 1:92, Laholms lfs, Halland. Arkeologiska rapporter från Hallands läns museer 1995:2.
- Wranning, Per. (Red.). 2008. *Vägen genom historien – Arkeologi längs Väg 117*. Kulturmiljö Halland. Halmstad.
- Wranning, Per. 2010. *Tjärby Norra – ett förromerskt gravfält och gårdar från romersk järnålder*. Människan och landskapsrummets olika dimensioner, teknisk rapport. Arkeologiprojekt utmed Väg 117, Daggarp – Skogaby. Arkeologiska rapporter från Hallands läns museer 2009:6. Halland, Tjärby socken, Tjärby 2:3, 3:2, 9:4, RAÄ 68. Halmstad.

- Wranning, Per. 2011. *Tjärby Södra – Bosättning och gårdar från bronsålder och förromersk järnålder*. Människan och landskapsrummets olika dimensioner, teknisk rapport. Arkeologiprojekt utmed Väg 117, Daggarp – Skogaby. Arkeologiska rapporter från Hallands läns museer 2011:1. Halland, Tjärby socken, Tjärby 10:2, RAÄ 69. Halmstad.
- Wranning, Per. 2013. *Arkeologisk utredning steg 1: VA-ledning Veinge-Laholm*. Kulturmiljö Halland. Arkivrapport.
- Wranning, Per. 2015. *Tjärby – lokala sedvänjor och långväga kontakter. Förromerskt grav- och byggnadsskick ur ett halländskt perspektiv*. GOTARC serie B, Gothenburg Archaeological Theses 67 / Hallands Läns museers Skriftserie nr 12. Halmstad.
- Wranning, Per. 2019. Mikroregional byggnadstradition under romersk järnålder I: Wranning, P. (red.), *Vägsjäl – Arkeologi längs väg 117 i Halland. Utskrift 15*. Kulturmiljö Halland, Halmstad.
- Wranning, Per & Carlie, Lennart. 1995. Vapnö 3:1, Vapnö socken, Halland. Delområde 2. Arkeologisk förundersökning 1995. Uppdragsverksamheten, Stiftelsen Hallands läns museer, Halmstad. Arkivrapport.

Författarpresentation

Åsa Axberg är museilektor vid Hallands kulturhistoriska museum.

Lena Bjugger, arkeolog, tidigare anställd vid Kulturmiljö Halland.

Monica Bülow Björk, tidigare anställd på arkeologiska avdelningen på Kulturmiljö Halland. Korrekturläste, formgav och arkiverade arkeologiska rapporter.

Pär Connelid är historisk-geograf och agrarhistoriker. Arbetar med odlingslandskapets historia från bronsålder och framåt. Verksam med egna företaget KULA AB. KULA@kulturgeografi.se

Fil.mag Johan Dahnberg är intendent vid Hallands Konstmuseum.

Johan.dahnberg@hallandskonstmuseum.se

Mats Folkesson, länsantikvarie i Halland 1996–2011. mats.kulturmiljomediam@gmail.com

Professor Joakim Goldhahn innehar Rock Art Australia Ian Potter Kimberley Chair vid Centre for Rock Art Research + Management vid University of Western Australia, Perth. e: joakim.goldhahn@uwa.edu.au

Bo Gräslund är professor emeritus i arkeologi vid Uppsala universitet.

bo.graslund@arkeologi.uu.se

Fil Dr Christer Gustafsson är professor i Kulturvård vid Uppsala universitet

christer.gustafsson@konstvet.uu.se

Stefan Gustafsson, illustratör. Verksam i egna firman Utblick Media i Halland AB.

utblickmedia@gmail.com

Fil Dr Leif Häggström är arkeolog och arbetar vid samlingsenheten, Hallands Kulturhistoriska Museum,

Leif.haggstrom@kulturmiljohalland.se

Sven Lundström, museichef vid Länsmuseet Halmstad/Hallands konstmuseum 2000–2015.

sven.lundstrom@icloud.com

Lars Lundqvist är verksamhetsutvecklare – digitalt kulturarv, arkeolog, avdelningen för kulturarvsutveckling, Riksantikvarieämbetet. lars.lundqvist@outlook.com

Fil Dr Carl Persson är arkeolog vid Fornforskaren AB. carlfornforskaren@gmail.com

Erik Rosengren är tidigare chef för Kulturmiljö Halland.

Fil Dr Bo Strömberg är privatforskare. Har tidigare varit arkeolog vid RAÄ UV och Landsantikvarien Hallands läns museer, samt tidigare antikvarie vid Länsstyrelsen i Hallands län

Stina Tegnhed är arkeolog vid Kulturmiljö Halland, Hallands kulturhistoriska museum.

stina.tegnhed@kulturmiljohalland.se

Clas Tollin fil dr i kulturgeografi, docent i agrarhistoria. Verksam som lärare och forskare vid SLU Ultuna. Clas.Tollin@slu.se

Fil Dr Ådel Vestbö-Franzén är kulturgeograf och arbetar som antikvarie vid Jönköpings läns museum.

Aadel.franzen@jkgplm.se

Fil Dr Per Wranning är arkeolog och chef vid arkeologiska enheten, Kulturmiljö Halland.

per.wranning@kulturmiljohalland.se

Gisela Ängeby är arkeolog vid Arkeologerna i Mölndal, Statens historiska museer.

gisela.angeby@arkeologerna.com

Utskrift 18 bjuder på ett brett innehåll, en lockande blandning av arkeologi, kulturgeografi, kulturmiljö- och byggnadsvård, konst och historia.

Kort och gott en brokigt blandad bukett!

Numret är en vänbok tillägnad kulturprofilen och före detta länsantikvarien Lennart Lundborg på hans 90-årsdag. I sammanlagt arton bidrag presenterar ett tjugotal författare såväl nya spännande forskningsrön som intressanta tillbakablickar på äldre projekt och reflektioner kring händelser. Merparten har en tydlig koppling till Halland och samtliga bidrags gemensamma nämnare är att de alla är skrivna till Lennart.

Vi hoppas att denna rikt blandade artikelbukett i kombination med den genomgående varma berättartonen ska erbjuda läsaren mycket glädje och kanske även en och annan ny kunskap!



KULTURMILJÖ
HALLAND

EN DEL AV HALLANDS KULTURHISTORISKA MUSEUM